



ERBOFARMOSAN

I N T E R N A T I O N A L



Le Tisane

AD USO TECNICO

www.erbofarmosan.com

LA FARMACIA DI MADRE NATURA

“*Medicus curat sed Vis medicatrix naturae sanat*”

ERBE OFFICINALI: BERE TISANE PER GUARIRE

L'uso di erbe curative, risale agli inizi della storia dell'uomo. Si pensi che le prime testimonianze sull'utilizzo medico delle piante risalgono intorno al 10.000 a. C.



Dalla tradizione botanica e farmaceutica dell'*ortus simplicium* tridentaria sviluppata presso il *Convento dei Mori* in terra Svizzera – Tedesca, nasce il know how dell'ERBOFARMOSAN con attente e precise **FORMULAZIONI PROPRIETARIE** (in taglio tisana, taglio polvere, incapsulabile, oppure in: estratti fluidi, idroalcolici, glicolici, etc. etc.) immesse nel mercato italiano ed

internazionale da oltre 40 anni.

Le formulazioni di seguito elencate, sono rimedi fitoterapici millenari efficacissimi, aiutano a migliorare, la vita dell'uomo moderno.

La chimica farmaceutica, che nascerà solamente nel XIX secolo, comunque *affonda le sue radici nello straordinario potere di **Madre Natura**. Infatti*

Le erbe sono oggi, sempre più studiate: per molte di esse, sono stati identificati i P.A. e talvolta riprodotti chimicamente.



Tuttavia la composizione e quindi la efficacia terapeutica offerta dai fitocomplessi di fatto è *impossibile, da replicare sinteticamente in laboratorio.*



Sebbene l'approccio più utilizzato nella ricerca farmaceutica tenda oggi all'individuazione di un singolo principio attivo con un target molecolare preciso, oggi sappiamo che le naturali composizioni di una pianta medicinale possiede caratteristiche farmacologiche complessive potenzialmente utili e migliorative rispetto ai singoli principi attivi.

Questo perché, detto molto in breve, la complessità molecolare di un fitocomplesso può permettere una più ampia modulazione di un processo biologico, può contribuire ad un miglioramento dei parametri farmacocinetici, dei principi attivi ed esplica una sinergia farmacodinamica tra i diversi costituenti. "...La peculiarità del fitocomplesso rispetto al composto isolato e purificato risiede quindi proprio nel *gioco di squadra* delle diverse molecole che contiene..." (Gertsch, 2011).



Le indicazioni mediche per cui il fitocomplesso e quindi il fitoterapico risultano migliorative rispetto al singolo principio attivo sono ufficialmente riconosciute dall'Organizzazione Mondiale della Sanità (OMS) e dalla Agenzia Europea per i Medicinali (EMA):

Da precisare che spesso il P.A. chimico "copiato", potrebbe risultare inefficace o peggio ancora, dannoso rispetto a quello originale, come avviene, nel caso di alcune *vitamine di sintesi chimica*, (ndr: la Vitamina A, Vitamina k, ed altre, prodotte sono prodotte chimicamente, assunte in eccesso diventano epatotossiche).

La fitoterapia rappresenta a tutti gli effetti un ramo specifico della medicina ufficiale. L'Organizzazione Mondiale della Sanità ha stimato che l'80% della popolazione mondiale utilizza le piante per curarsi.

La tisana, in tutte le sue declinazioni, è una delle bevande più bevute al mondo con un consumo annuale stimato di 400 miliardi di tazze. Tutte le tisane sono fonte di nutrienti, quali sali minerali, oligoelementi, vitamine, che derivano dalle piante utilizzate.



Inoltre hanno una IMPORTANTISSIMA AZIONE REIDRATANTE, sono quindi utilissime per chi non beve a sufficienza durante il giorno o per chi mangia poca verdura, La disidratazione aggrava l'acidosi, perché favorisce la diminuzione del drenaggio delle tossine. L'acidosi, genera un ristagno di tossine nella matrice extracellulare, che il sistema immunitario si incarica di eliminare attivando una risposta infiammatoria: è quindi un possibile innesco di patologie varie.



In una Medicina Occidentale spesso impostata sulla soppressione dei sintomi, anche l'infiammazione, il più importante meccanismo di difesa di cui l'organismo disponga, è diventata un "malattia", da trattare con sintomatici-palliativi.

Se l'acidosi si mantenesse nel tempo, *rimarrebbe attiva anche la risposta immunitaria, che diventerà via via sempre più grave*, con risultati cellularmente degenerativi, con delle infiammazioni autoimmunitarie rivolte "contro" componenti stessi dell'organismo (cellule, articolazioni, mucose). in questa fase l'infiammazione eccessiva andrebbe seriamente affrontata per ridurne l'effetto autodistruttivo. **Ad un livello estremo di degenerazione, con complicanze infettive da patogeni, si colloca la degenerazione tumorale.** Quindi, in sintesi, la progressione é: da acidosi a infiammazione, da infiammazione a degenerazione, da infiammazione > infezione > degenerazione, a innesco di neoplasie.

Bere molta acqua (meglio ancora tisane), quindi, è un ottimo sistema per RECUPERARE e/o rimanere in BUONA SALUTE.




Ogni tisana ha poi, le azioni benefiche terapeutiche caratteristiche delle piante che la compongono. **UN PICCOLO SUGGERIMENTO:** Non usate lo zucchero per addolcire, meglio il miele: è più naturale e spesso senza controindicazioni.


la biblioteca
del benessere

Fereydoon Batmanghelidj

IL TUO CORPO IMPLORA ACQUA



Un rivoluzionario
metodo naturale
per ristabilire la salute
e prevenire la malattia



Le nostre Tisane hanno il giusto equilibrio di fito-elementi funzionali che garantiscono il corretto apporto nutrizionale, non sono eccessivamente dolci e hanno un gusto marcatamente NATURALE.

Su richiesta, invece per chi fosse interessato solo ai principi attivi farmacologici delle piante, **possono essere acquistate le incapsulatrici manuali per confezionare in proprio** le polveri purissime da noi commercializzate.

Il tutto con un notevole risparmio per chi ha necessità di assunzioni di erbe prolungate nel tempo. In alternativa sono disponibili sia una serie di estratti fluidi corrispondenti alle

composizioni di seguito elencate, che composti erboristici tal-quale già incapsulati da noi.

NON PRODUCIAMO ESTRATTI SECCHI CONCENTRATI ma solo composti naturali non trattati: L'ESTRATTO SECCO ALTERA SPESSO IL DELICATISSIMO FITOCOMPLESSO ORIGINALE



Curiosita': Il professor Ivan Neumivakin è stato a capo del programma della salute dei cosmonauti russi. Grazie al suo sistema, utilizzato per mezzo secolo pare, che nessuno dei partecipanti alle missioni spaziali si sia mai ammalato. Ma in cosa consiste il suo segreto? Sembrerebbe che il professore sia riuscito a conciliare la tradizione medica russa con alcune sue brillanti intuizioni sui meccanismi che sono alla base dell'assunzione di cibi e liquidi nell'organismo, e di come questi siano legati all'insorgere delle malattie. Il professore Ivan Neumivakin ha creato un centro dove, "...Senza farmaci in 3 settimane si purifica l'ambiente all'interno dell'organismo..."



Il suo segreto?

- Nutrirsi con **CIBI NON INDUSTRIALI** eliminando, possibilmente, totalmente o quasi i carboidrati industriali in tutte le loro forme.
- Effettuare cicli di alimentazione controllata ossia:
 - a. digiuno della durata di 2 giorni, durante i quali assumere solo tisane **cardiotoniche** e detossificanti per **fegato-pancreas, reni**.
 - b. Alimentazione di 2 giorni alternata al digiuno, con restrizione calorica, a base di proteine vegetali proveniente da verdura e frutta crude, e pochissime proteine animali, solo da allevamento naturale.

Paradossalmente i risultati da lui ottenuti nei decenni di applicazione di tali consigli, con migliaia di pazienti, gli permette di poter affermare quasi con certezza che quasi tutte le malattie oggi definite difficilmente curabili o addirittura incurabili, sono conseguenze dello *stato di perenne sofferenza* a cui sottoponiamo il nostro organismo:

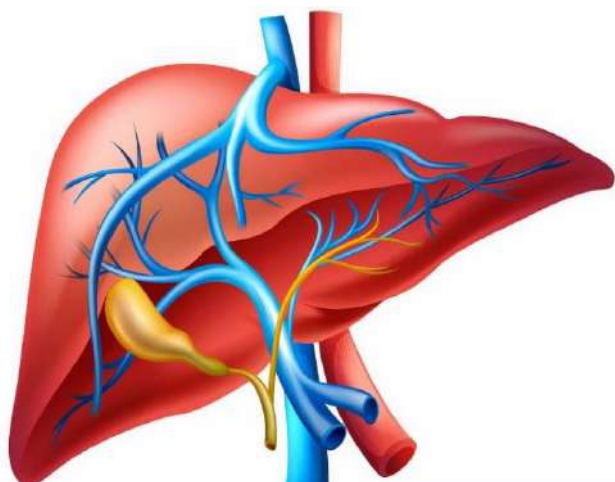
“...Le scorie prodotte costringerebbero le cellule a vivere in un AMBIENTE PUTRIDO e CARENTE DI OSSIGENO... portandole anche a mutare per sopravvivere...”.



Attenzione: Le indicazioni NON sono da intendersi a dose e forma di medicamento, ma esclusivamente indicativi - conoscitivi. Per i piani terapeutici riferirsi al proprio medico, erborista o naturopata.

Tisana n°1

COADIUVANTE **totalmente naturale** per il trattamento di **Fegato grasso, Epatopatie, Colesterolo**



- **Finocchio:** eupeptico, digestivo, carminativo. Antalgico nelle coliche e dolori generali o infiammazioni dell'apparato digerente. Utile per bruciori di stomaco o acidità, per pirosi gastrica.

- **Cardo mariano:** valida azione protettiva sul fegato. Indicato per la disintossicazione causata da epatite, cirrosi, alcolismo, droghe. Rigenera i tessuti del fegato. Per le sue proprietà toniche e decongestionanti migliora la funzionalità epatica.

- **Carciofo:** epatoprotettore. Il carciofo aumenta il flusso biliare ed è indicato nelle diete dei diabetici. Stimola la diuresi ed elimina le tossine. Per l'alto contenuto di fibre è utile per la regolarità intestinale. Ha effetti positivi sul sistema cardiocircolatorio data la sua proprietà ipocolesterolemizzante.

- **Centaurea:** attività colagoga, coleretica. Favorisce sia la produzione sia la secrezione della bile. Dotata di proprietà antispasmodica. Risulta indicata nel caso sia necessario favorire l'appetito e facilitare i processi digestivi. È utile per il trattamento di calcoli renali, diabete e trova impiego come rimedio ipotensivo.

- **Boldo:** generale azione disintossicante e colagoga. È impiegata nelle cure depurative stagionali e come epatoprotettore è utile per prevenire danni al fegato, nella lieve insufficienza epatica e biliare. La proprietà digestiva lo rende utile per contrastare la digestione lenta e l'azione blanda lassativa lo rende utile in caso di stitichezza.

- **Uva-ursina:** attività disinfettante. Utile per trattare infezioni delle vie urinarie. Grazie all'attività antibatterica e diuretica è un rimedio contro cistiti, uretriti, prostatiti e infiammazioni all'apparato urinario ma in generale è in grado di eliminare tossine e ritenzione idrica con effetto snellente. Per l'azione depurativa, soprattutto a carico dei reni, depura il fegato dalle tossine migliorando la sua attività.

- **Ginepro:** proprietà stomachica e antisettica. Il ginepro facilita la digestione favorendo la secrezione gastrica e migliorando la digestione dei grassi. È in grado di proteggere gli epatociti grazie alla sua attività disintossicante e anti radicalica. Ottimo coleretico: è indicato in caso di calcoli alla colecisti.

- **Frangula:** proprietà lassativa. È indicata in tutte quelle situazioni in cui il naturale processo fisiologico di evacuazione può essere reso difficile per la presenza di ragadi, emorroidi e dopo interventi chirurgici rettali. È indicata anche per chi ha assunto in precedenza lassativi molto forti o nella trattamento della stitichezza.

- **Gramigna:** azione diuretica, antisettica e antinfiammatoria. È impiegata per riattivare la secrezione e la motilità del sistema digerente, in tutti i disturbi dello stomaco legati ad un'atonìa gastrointestinale e che si manifestano con digestione difficile, inappetenza, dispepsia dolorosa con meteorismo e insufficienza epatica.

- **Parietaria:** emolliente e antiflogistico nelle infiammazioni epatiche e intestinali.

Composizione:

- Taglio tisana
- Polvere purissima incapsulabile

Ingredienti:

finocchio semi (*Foeniculum vulgare* L.), Cardo mariano semi (*Silybum marianum* L.), Carciofo foglie (*Cynara scolymus* L.), Centaurea pianta (*Centaurea* L.), Frangula corteccia (*Rhamnus frangula* L.), Gramigna rizoma (*Cynodon dactylon* L.), Parietaria pianta (*Parietaria officinalis* L.), Uva-ursina pianta (*Arctostaphylos uva-ursi* L.), Boldo foglie (*Peumus boldus* L.), Ginepro bacche (*Juniperus* L.).

Non contiene:

lattosio, coloranti artificiali, Ogm, conservanti artificiali.

Modalità d'uso:

Decotto: utile per estrarre i principi attivi delle parti della pianta più dure, semi, corteccia o legno. In un recipiente di cottura, inserire dell'acqua fredda e le parti della pianta, un cucchiaino raso da tavola per tazza. Portare ad ebollizione per circa 10 minuti in un recipiente chiuso con coperchio. Infine filtrare. Si consiglia di bere l'infuso lontano dai pasti 2 volte al giorno. Il composto di polveri invece va (in un cucchiaino da te colmo) mescolato in un bicchiere di succo di frutta, acqua tiepida, latte preferibilmente vegetale, yogurt o altro.

Le indicazioni generiche NON sono da intendersi a dose e forma di medicamento che competono esclusivamente al medico o naturopata di riferimento.

BIBLIOGRAFIA SCIENTIFICA DI RIFERIMENTO PER I CLAIM - Riviste scientifiche ed altri lavori pubblicati

Epub

- 2014 3 agosto. *Foeniculum vulgare* Mill: una rassegna della sua botanica, fitochimica, farmacologia, applicazione contemporanea e tossicologia.
- 2016 settembre. L'effetto dell'estratto acquoso *Peumus boldus* sulla proliferazione degli epatociti e sulla funzionalità epatica nei ratti sottoposti a epatectomia espansa.

PUBMED

PMID: 29520889 DOI: [10.1002 / ptr.6073](https://doi.org/10.1002/ptr.6073) Efficacia dell'estratto di foglie di carciofo nella steatosi epatica non alcolica: uno studio pilota randomizzato in doppio cieco controllato <https://pubmed.ncbi.nlm.nih.gov/29520889/>

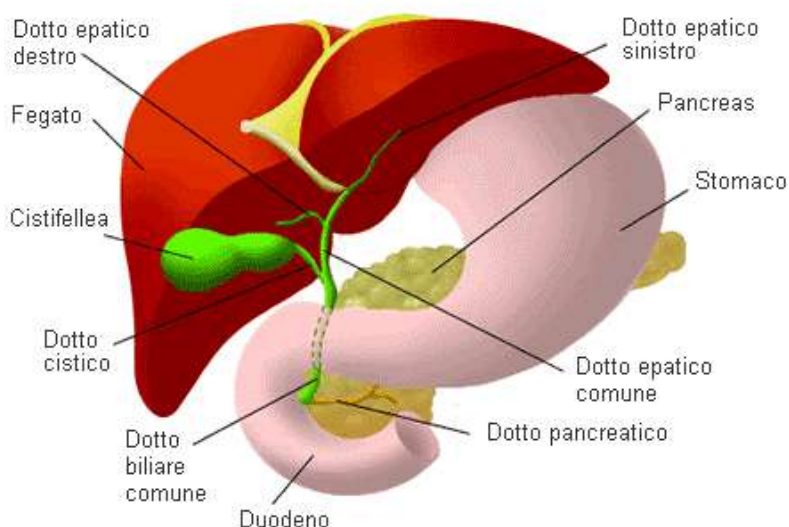
SUGGERIMENTO

Per ulteriori approfondimenti e valutazioni scientifiche si consiglia di ricercare i principi attivi delle singole piante nella più importante bacheca internazionale medica: PUBMED www.pubmed.gov

Tisana n°2

COADIUVANTE totalmente naturale per il trattamento di:

Colecisti, Calcoli Biliari, Cirrosi epatica



- **boldo:** generale azione disintossicante e colagoga. È impiegata nelle cure depurative stagionali e come epatoprotettore, è utile per prevenire danni al fegato, nella lieve insufficienza epatica e biliare. La proprietà digestiva lo rende utile per contrastare la digestione lenta e l'azione blanda lassativa lo rende utile in caso di stitichezza.

- **carciofo:** fonte di potassio e Sali di ferro. Epatoprotettore: favorisce l'aumento del flusso biliare ed è

indicato nella dieta dei diabetici. Stimola la diuresi ed eliminazione delle tossine. Per la presenza di fibre è utile per la regolarità intestinale. Ha effetti positivi sul sistema cardiocircolatorio per l'attività ipocolesterolemizzante.

- **frangula:** proprietà lassativa. È indicata in tutte quelle situazioni in cui il naturale processo fisiologico di evacuazione può essere reso difficile per la presenza di ragadi, emorroidi e dopo interventi chirurgici rettali. È indicata anche per chi ha assunto in precedenza lassativi molto forti o nella trattamento della stitichezza.

- **marrubio:** proprietà balsamiche, digestive, coleretiche, febbrifughe. Buon rimedio nelle malattie respiratorie caratterizzate da fenomeni catarrali e nelle febbri di origine intestinale. Data la virtù sia digestiva che coleretiche attiva la funzionalità gastrica.

- **ononide spinosa:** proprietà diuretiche, depurative, antinfiammatorie. Utile per facilitare la diuresi e per eliminare piccoli calcoli renali e vescicali. Ottimo rimedio in caso di cattiva digestione o malattie del fegato. Impiegata per trattare i reumatismi, psoriasi, infiammazioni della pelle e per diminuire la ritenzione idrica.

- **spaccapietra:** elimina tutte le ostruzioni che possono formarsi nel tratto urinario, distruggendo completamente i calcoli. Riduce le infiammazioni e gli spasmi, calma il dolore, protegge e depura il fegato, elimina virus, batteri e vermi intestinali. È diuretico e lassativo, riduce la pressione arteriosa, migliora la digestione, regola i livelli di zucchero e colesterolo nel sangue, riduce la febbre.

- **menta:** aninfiammatoria, analgesica, stimolante, anticatarrale. Rimedio per il trattamento di coliti ulcerose, nausea, bronchiti. Elimina l'aria accumulata nello stomaco e nell'intestino, promuove le

mestruazioni, calma le contrazioni involontarie dei muscoli e il vomito. Protegge il fegato dai danni indotti dall'eccesso di radicali liberi grazie alla sua azione epatoprotettiva.

- **uva ursina:** attività disinfettante. Utile per trattare infezioni delle vie urinarie. Grazie all'attività antibatterica e diuretica è un rimedio contro cistiti, uretriti, prostatiti e infiammazioni all'apparato urinario ma in generale è in grado di eliminare tossine e ritenzione idrica con effetto snellente. Per l'azione depurativa, soprattutto a carico dei reni, depura il fegato dalle tossine migliorando la sua attività.

-**rabarbaro:** depuratore naturale eccellente. Grazie al suo effetto brucia grassi rende più efficienti le cure dimagranti. È diuretico naturale, purifica l'intestino ed aiuta a regolare i movimenti intestinali. È adatto al trattamento delle gengiviti e delle infiammazioni della mucosa orale grazie all'azione stingente ed analgesica. Ottimo disintossicante: elimina le tossine dal fegato e da tutto il sistema digerente. Fonte di vitamine e Sali minerali.

Composizione:

- Taglio tisana
- Polvere purissima incapsulabile

Ingredienti:

Boldo foglie (Peumus boldus L.), carciofo foglie (Cynara scolymus L.), frangula corteccia (Rhamnus frangula L.), rabarbaro rizoma (Rheum L.), marrubio pianta (Marrubium vulgare L.), uva ursina foglie (Arctostaphylos uva-ursi L.), ononide radice (Ononis spinosa L.), Spaccapietra pianta (Ceterach Officinarum L.), menta foglie (Mentha piperita L.).

Non contiene:

lattosio, coloranti artificiali, Ogm, conservanti artificiali.

Modalità d'uso:

Decotto: utile per estrarre i principi attivi delle parti della pianta più dure, semi, corteccia o legno. In un recipiente di cottura, inserire dell'acqua fredda e le parti della pianta, un cucchiaio raso da tavola per tazza. Portare ad ebollizione per circa 10 minuti in un recipiente chiuso con coperchio. Infine filtrare. Si consiglia di bere l'infuso lontano dai pasti 2 volte al giorno. Il composto di polveri invece va (un cucchiaio da te colmo) mescolato in un bicchiere di succo di frutta, acqua tiepida, latte preferibilmente vegetale, yogurt o altro.

Le indicazioni generiche NON sono da intendersi a dose e forma di medicamento che competono esclusivamente al medico o naturopata di riferimento.

BIBLIOGRAFIA SCIENTIFICA DI RIFERIMENTO PER I CLAIM - Riviste scientifiche ed altri lavori pubblicati

PUBMED

25giugno 2019. Effetti in vitro sulla cinetica di cristallizzazione dell'ossalato di calcio e sulla morfologia cristallina di un estratto acquoso di Ceterach officinarum: analisi di un potenziale meccanismo antilithiatico PMID: PMC6592703 DOI: 10.1371 / journal.pone.

0218734 <https://pubmed.ncbi.nlm.nih.gov/31238335/>

Effetti di una soluzione di rabarbaro (Rhei rhizoma) e delle sue frazioni sulla formazione di precipitati di fosfato di calcio

SUGGERIMENTO

Per ulteriori approfondimenti e valutazioni scientifiche si consiglia di ricercare i principi attivi delle singole piante nella più importante bacheca internazionale medica: PUBMED www.pubmed.gov

Tisana n°3

COADIUVANTE **totalmente naturale** per il trattamento della: **CISTITE, NEFRITE, Uretrite, Prostatite,** **EFFETTO DRENANTE**



- **Equiseto:** diuretico, anti-infiammatorio. Migliora le infiammazioni delle vie urinarie. Indicato per cistite, prostatite, nefrite.

- **Gramigna:** diuretico, antisettico, anti-infiammatorio, depurativo. Utile in caso di infezioni urinarie e previene la formazione di calcoli renali e vescicali.

- **Ginepro:** antisettico e diuretico. È un rimedio naturale contro i disturbi delle vie urinarie, cistiti, calcoli renali.

- **Sambuco:** proprietà diuretica, debolmente anti-infiammatoria. Rimedio naturale indicato per migliorare i sintomi delle infezioni urinarie.

- **Uva ursina:** antibatterico naturale oltre che anti-infiammatorio e diuretico. Utilizzato per le affezioni urinarie come la cistite acuta e cronica, uretrite e cistite da catetere. Rimedio per l'ipertrofia prostatica.

- **Mais:** proprietà diuretica, antinfiammatoria e analgesica, utile nel trattamento della sintomatologia dolorosa nelle affezioni delle vie urinarie.

- **Malva:** rimedio antinfiammatorio naturale in caso di affezioni di entità lieve del sistema urinario.

- **Finocchio:** proprietà anti-infiammatorie, diuretica, antisettica. Indicato per i disturbi della funzione renale, come calcoli, nefrite e per le infezioni delle vie urinarie come la cistite.

Composizione:

- Taglio tisana
- Polvere purissima incapsulabile

Ingredienti:

Equiseto (equisetum L. pianta), Gramigna (Cynodon dactylon L. rizoma), Ginepro (Juniperus L. bacche), Sambuco (Sambucus L. fiori), Uva Ursina (Arctostaphylos uva-ursi L. foglie), Mais (Zea mays L. stigmi), Malva (Malva Sylvestris L. foglie), Finocchio semi (Foeniculum vulgare L.).

Non contiene:

lattosio, coloranti artificiali, Ogm, conservanti artificiali.

Modalità d'uso:

Decotto: utile per estrarre i principi attivi delle parti della pianta più dure, semi, corteccia o legno. In un recipiente di cottura, inserire dell'acqua fredda e le parti della pianta, un cucchiaio raso da tavola per tazza. Portare ad ebollizione per circa 10 minuti in un recipiente chiuso con coperchio. Infine filtrare. Si consiglia di bere l'infuso lontano dai pasti 2 volte al giorno. Il composto di polveri invece va (in un cucchiaio da te colmo) mescolato in un bicchiere di succo di frutta, acqua tiepida, latte preferibilmente vegetale, yogurt o altro.

Le indicazioni generiche NON sono da intendersi a dose e forma di medicamento che competono esclusivamente al medico o naturopata di riferimento.

BIBLIOGRAFIA SCIENTIFICA DI RIFERIMENTO PER I CLAIM - Riviste scientifiche ed altri lavori pubblicati

PUBMED

4 febbraio 2018. L'estratto di *Equisetum arvense* L. induce attività antibatterica e modula lo stress ossidativo, l'infiammazione e l'apoptosi nelle cellule vascolari endoteliali esposte a stress iperosmotico.

PMCID: [PMC5832138](https://pubmed.ncbi.nlm.nih.gov/29636839/) DOI: [10.1155 / 2018/3060525](https://doi.org/10.1155/2018/3060525)

<https://pubmed.ncbi.nlm.nih.gov/29636839/>

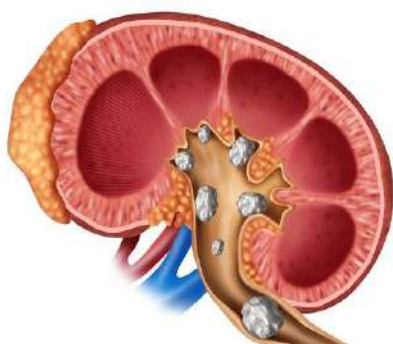
SUGGERIMENTO

Per ulteriori approfondimenti e valutazioni scientifiche si consiglia di ricercare i principi attivi delle singole piante nella più importante bacheca internazionale medica: PUBMED www.pubmed.gov

Tisana n°4

COADIUVANTE totalmente naturale per il trattamento di:

CALCOLI RENALI, RENELLA, CALCOLI VESCICALI



- **ononide spinosa**: proprietà diuretiche, depurative, antinfiammatorie. Utile per facilitare la diuresi e per eliminare piccoli calcoli renali e vescicali. Ottimo rimedio in caso di cattiva digestione o malattie del fegato. Impiegata per trattare i reumatismi, psoriasi, infiammazioni della pelle e per diminuire la ritenzione idrica.

- **centinodia**: proprietà antinfiammatorie, antimicrobiche, diuretiche, antiossidanti, vasocostrittrice. Utile nel trattamento di irritazioni e per eliminare piccoli calcoli a

livello di reni e vescica.

- **Gramigna**: diuretico, antisettico, anti-infiammatorio, depurativo. Utile in caso di infezioni urinarie e previene la formazione di calcoli renali e vescicali.

- **Equiseto**: diuretico, anti-infiammatorio. Migliora le infiammazioni delle vie urinarie. Indicato per cistite, prostatite, nefrite.

- **filipenda ulmaria**: proprietà diuretiche, depurative. Favorisce l'eliminazione delle scorie metaboliche che intossicano l'organismo e trattengono i liquidi. Ottimo rimedio per il trattamento del diabete, obesità e ipertensione.

- **spaccapietra**: elimina tutte le ostruzioni che possono formarsi nel tratto urinario, distruggendo completamente i calcoli. Riduce le infiammazioni e gli spasmi, calma il dolore, protegge e depura il fegato, elimina virus, batteri e vermi intestinali. È diuretico e lassativo, riduce la pressione arteriosa, migliora la digestione, regola i livelli di zucchero e colesterolo nel sangue, riduce la febbre.

- **betulla**: proprietà diuretiche e depurative. L'attività diuretica previene la formazione di renella. È un ottimo rimedio nelle affezioni delle vie urinarie.

- **arancio amaro**: proprietà benefiche. Ricco di vitamine e Sali minerali. L'azione preventiva è data dall'acido citrico in esso contenuto. Infatti è in grado di abbassare l'acidità delle urine e prevenire la formazione dei calcoli renali.

Composizione:

- Taglio tisana
- Polvere purissima incapsulabile

Ingredienti:

Ononide radice (Ononis spinosa L.), Centinodia pianta (Polygonum aviculare L.), Gramigna rizoma (Cynodon dactylon L.), Equiseto (Equisetum arvense L.), Ulmaria foglie (Filipendula ulmaria L.), Betulla foglie (Betula L.), Spaccapietra pianta (Ceterach Officinarum L.), Arancio amaro corteccia (Citrus x aurantium L.).

Non contiene:

lattosio, coloranti artificiali, Ogm, conservanti artificiali.

Modalità d'uso:

Decotto: utile per estrarre i principi attivi delle parti della pianta più dure, semi, corteccia o legno. In un recipiente di cottura, inserire dell'acqua fredda e le parti della pianta, un cucchiaino raso da tavola per tazza. Portare ad ebollizione per circa 10 minuti in un recipiente chiuso con coperchio. Infine filtrare. Si consiglia di bere l'infuso lontano dai pasti 2 volte al giorno. Il composto di polveri invece va (in un cucchiaino da te colmo) mescolato in un bicchiere di succo di frutta, acqua tiepida, latte preferibilmente vegetale, yogurt o altro.

Le indicazioni generiche NON sono da intendersi a dose e forma di medicamento che competono esclusivamente al medico o naturopata di riferimento.

BIBLIOGRAFIA SCIENTIFICA Riviste scientifiche ed altri lavori pubblicati

PUBMED

Gennaio 2017. Gli estratti di Filipendula ulmaria attenuano lo stress ossidativo epatico e renale indotto da cisplatino nei ratti: indagini in vivo e analisi LC-MS. PMID: 2787198 DOI: [10.1016 / j.fct.2016.11.018](https://doi.org/10.1016/j.jfct.2016.11.018). <https://pubmed.ncbi.nlm.nih.gov/27871982/>
3 maggio 2018. Effetto di Polygonum Aviculare L. sulla nefrolitiasi indotta da glicole etilenico e cloruro di ammonio nei ratti. PMID: 29256188 DOI: [10.22037 / uj.v0i0.3815](https://doi.org/10.22037/uj.v0i0.3815). <https://pubmed.ncbi.nlm.nih.gov/29256188/>

SUGGERIMENTO

Per ulteriori approfondimenti e valutazioni scientifiche si consiglia di ricercare i principi attivi delle singole piante nella più importante bacheca internazionale medica: PUBMED www.pubmed.gov

Tisana n°5

COADIUVANTE **totalmente naturale** per il trattamento della: **GLICEMIA riduzione GLICOSURIA** **(ANTIDIABETICO)**



- **Luppolo:** proprietà ipoglicemica. Il luppolo è in grado di ridurre la resistenza dell'insulina e quindi di migliorare il controllo glicemico. Grande potenziale nel trattamento del diabete di tipo 2.

- **Eucalipto:** proprietà ipoglicemizzante, antiossidante. Riduce la quantità di glucosio nel sangue, ripristina parzialmente le cellule b pancreatiche migliorando lo stato diabetico.

- **Galega:** proprietà ipoglicemizzante. Grazie alla presenza dei sali di cromo, si assiste ad una riduzione del tasso di zuccheri nel sangue. È indicato nella cura del diabete mellito.

- **Centaurea:** proprietà ipoglicemizzante. Stimola il pancreas, in particolare le cellule b, a secernere insulina. Migliora le proprietà strutturali delle cellule b pancreatiche. Utile supporto nel trattamento del diabete mellito.

- **Salvia:** effetto ipoglicemizzante. Risulta essere un rimedio sicuro nel diminuire la glicemia e nel migliorare il profilo lipidico. Utile per trattare gli effetti di pazienti diabetici di tipo 2 iper-lipidemici.

- **Noce:** proprietà ipoglicemizzante, digestiva. Utilizzata per trattare il diabete non insulino-dipendente. Agisce sul pancreas endocrino risultando un rimedio per il trattamento del diabete di tipo 2.

- **Arancio Amaro:** proprietà ipolipemizzanti, insulino-sensibilizzante, anti-ipertensive, anti-infiammatorie. Attenua la risposta infiammatoria nei tessuti come fegato, reni, aorta e tessuto adiposo. Previene la steatosi epatica, dislipidemie, resistenza all'insulina, obesità, aterosclerosi.

- **Fagiolo:** proprietà ipoglicemizzante, ipolipemizzante. Regola l'assorbimento degli zuccheri controllando la glicemia. Utile per trattare brusche impennate di glicemia subito dopo il pasto, per prevenire crisi ipoglicemiche tra un pasto e l'altro. Aiuta a diminuire il colesterolo, i grassi e a prevenire le malattie cardiovascolari.

Composizione:

- Taglio tisana
- Polvere purissima incapsulabile

Ingredienti:

Luppolo fiori (*Humulus lupulus* L.), Eucalipto foglie (*Eucalyptus globulus* L.), Galega pianta (*Galega officinalis* L.), Centaurea fiori (*Centaurium erythraea* L.), Salvia foglie (*Salvia officinalis* L.), Noce foglie (*Juglans* L.), Arancio Amaro corteccia (*Citrus X sinensis* L.), Fagiolo bucce (*Phaseolus vulgaris* L.).

Non contiene:

lattosio, coloranti artificiali, Ogm, conservanti artificiali.

Modalità d'uso:

Infuso: utile per estrarre i principi attivi delle parti più delicate di una pianta officinale, fiori, parti erbacee e foglie. Versare, sulle pareti idonee della pianta, dell'acqua portata ad ebollizione, un cucchiaino raso da tavola per tazza e lasciare il tutto in infusione per 10, 15 minuti.

Successivamente filtrare. Il composto di polveri invece va (in un cucchiaino da tè colmo) mescolato in un bicchiere di succo di frutta, acqua tiepida, latte preferibilmente vegetale, yogurt o altro.

Le indicazioni generiche NON sono da intendersi a dose e forma di medicamento che competono esclusivamente al medico o naturopata di riferimento.

BIBLIOGRAFIA SCIENTIFICA - Riviste scientifiche ed altri lavori pubblicati

PUBMED

4 novembre 2017; Fagioli comuni secchi ricchi di polifenoli (*Phaseolus vulgaris* L.) e loro benefici per la salute. PMID: [PMC5713300](https://pubmed.ncbi.nlm.nih.gov/29113066/) DOI: [10.3390 / ijms18112331](https://pubmed.ncbi.nlm.nih.gov/29113066/). <https://pubmed.ncbi.nlm.nih.gov/29113066/>

Epub 2015 1 Luglio. Prodotti naturali per il trattamento del diabete mellito di tipo 2 PMID: 26132858

DOI: [10.1055 / s-0035-1546131](https://pubmed.ncbi.nlm.nih.gov/26132858/) <https://pubmed.ncbi.nlm.nih.gov/26132858/>

SUGGERIMENTO

Per ulteriori approfondimenti e valutazioni scientifiche si consiglia di ricercare i principi attivi delle singole piante nella più importante bacheca internazionale medica: PUBMED www.pubmed.gov

Tisana n°6

COADIUVANTE totalmente naturale per il trattamento della:

GASTRITE NERVOSA, Inappetenza, COLICHE Disfunzioni delle VIE BILIARI e del FEGATO,



- **Assenzio:** proprietà colagoghe, coleretiche, eupeptiche. Favorisce la secrezione biliare della cistifellea, stimola la produzione della bile e facilita la digestione. Rimedio naturale per trattare l'inappetenza e vomito nervoso.

- **Menta:** proprietà analgesiche, antiemetiche, rinfrescante. Stimola l'attività gastrica. Utile per trattare problemi digestivi e per combattere nausea e vomito.

- **Arancio amaro:** attività digestiva, stomachica, antispasmodica, amarotonica. Incrementa le secrezioni gastriche, elimina gli spasmi del tratto gastro-intestinale, aiuta nella flatulenza.

- **Genziana:** proprietà digestive, stomachiche. Stimola le funzioni gastriche aumentando la quantità di succo gastrico. Attività anti-fermentativa e vermifuga. Utile contro i parassiti intestinali.

- **Coriandolo:** proprietà antisettiche, antispasmodiche e stomachiche. Favorisce l'azione anti-fermentativa a livello intestinale, eliminando l'aria e riducendo gli spasmi addominali. Aumenta la secrezione gastrica facilitando i processi digestivi.

- **Carvi:** proprietà stomachiche, carminative, spasmolitiche. Stimola l'appetito, favorisce la secrezione gastrica, riduce la formazione dei gas intestinale, aiuta a placare le coliche e i crampi intestinali.

- **Quassio:** amaro-tonico, eupeptico. Stimola l'appetito, aumenta notevolmente la secrezione gastrica, intestinale, epatica.

- **Finocchio:** attività antispasmodica, carminativa, stomachica. È usato per trattare i bruciori di stomaco, gas intestinali ed aiuta nella sindrome del colon irritabile.

Composizione:

- Taglio tisana
- Polvere purissima incapsulabile

Ingredienti:

Assenzio pianta (*Artemisia absinthium* L.), Menta foglie (*Mentha x piperita* L.), Arancio amaro corteccia (*Citrus x aurantium* L.), Genziana radice (*Gentiana lutea* L.), Coriandolo semi (*Coriandrum sativum* L.), Carvi semi (*Carum carvi* L.), Quassio legno (*Quassia* L.), Finocchio semi (*Foeniculum vulgare* L.).

Non contiene:

lattosio, coloranti artificiali, Ogm, conservanti artificiali.

Modalità D'uso:

Infuso: utile per estrarre i principi attivi delle parti più delicate di una pianta officinale (fiori, parti erbacee, foglie). Versare, sulle parti idonee della pianta, dell'acqua portata ad ebollizione, un cucchiaino raso da tavola e lasciare il tutto in infusione per 10, 15 minuti. Successivamente filtrare.

Si consiglia di bere l'infuso 2 volte al giorno, uno la mattina e uno la sera.

Per il formulato in polvere mescolare il contenuto di un cucchiaino in un bicchiere di acqua tiepida oppure in un bicchiere di latte preferibilmente vegetale, yogurt, succo di frutta o frullato, shakerare a piacere e assumere 2, 3 volte al giorno.

Le indicazioni generiche NON sono da intendersi a dose e forma di medicamento che competono esclusivamente al medico o naturopata di riferimento.

BIBLIOGRAFIA SCIENTIFICA - Riviste scientifiche ed altri lavori pubblicati

PUBMED

2013; Attività antiemetica dell'olio volatile di *Mentha spicata* e *Mentha x piperita* nella nausea e nel vomito indotti dalla chemioterapia PMID: [PMC3562057](https://pubmed.ncbi.nlm.nih.gov/23390455/) DOI: [10.3332 / e cancer.2013.290](https://pubmed.ncbi.nlm.nih.gov/23390455/) <https://pubmed.ncbi.nlm.nih.gov/23390455/>

25 febbraio 2009; Il frutto del coriandolo mostra attività modulatorie intestinali, abbassamento della pressione sanguigna e diuretiche PMID: 19146935 DOI: [10.1016 / j.jep.2008.12.016](https://pubmed.ncbi.nlm.nih.gov/19146935/) <https://pubmed.ncbi.nlm.nih.gov/19146935/>

SUGGERIMENTO

Per ulteriori approfondimenti e valutazioni scientifiche si consiglia di ricercare i principi attivi delle singole piante nella più importante bacheca internazionale medica: PUBMED www.pubmed.gov

Tisana n° 7

COADIUVANTE totalmente naturale per il trattamento di:
GASTRITE CRONICIZZATA, ACIDITA',
crampi allo stomaco e intestinali.



- **Camomilla:** proprietà sedative, calmanti, antispasmodiche, antinfiammatorie, lenitiva, decongestionante. Utile per crampi addominali. Favorisce la digestione e l'eliminazione dei gas producendo un generale miglioramento del sistema gastro-enterico.

- **Menta:** proprietà antisettiche, antiparassitarie, germicide. Agisce sulle mucose gastriche provocando una iniziale vasocostrizione seguita da una vasodilatazione.

- **Papavero:** proprietà sedative, antispasmodiche. Utile per alleviare gli spasmi gastrici e intestinali e i dolori di origine nervosa.

- **Quassio:** proprietà eupeptiche. Facilita i processi digestivi, promuove le secrezioni gastriche e salivare.

- **Enula:** attività coleretica, colagoga, stomachica. Stimola la produzione della bile da parte del fegato, favorisce la secrezione biliare dalla cistifellea e incrementa le secrezioni gastriche.

- **Agrimonia:** pianta digestiva, decongestionante, anti-infiammatoria. È un rimedio naturale utile nelle gastroenteriti, infiammazioni intestinali. È usata anche come sedativo nelle gastralgie sostenute da gastrite o da ulcera gastroduodenale.

- **Liquirizia:** proprietà digestiva, antinfiammatoria. Protegge la mucosa gastrica e riduce l'acidità.

- **Ortica:** proprietà digestive. Stimola la secrezione del succo pancreatico e la motilità dello stomaco e della cistifellea facilitando l'assimilazione dei cibi.

Composizione:

- Taglio tisana
- Polvere purissima incapsulabile

Ingredienti:

camomilla fiori (*Matricaria chamomilla* L.), Menta foglie (*Mentha x piperita* L.), Papavero petali (*Papaver rhoeas* L.), Quassio legno (*Quassia amara* L.), Enula rizoma (*Inula helenium* L.), Agrimonia pianta (*Agrimonia eupatoria* L.), Liquirizia radice (*Glycyrrhiza glabra* L.), Ortica foglie (*Urtica dioica* L.).

Non contiene:

lattosio, coloranti artificiali, Ogm, conservanti artificiali.

Modalità d'uso:

Decotto: utile per estrarre i principi attivi delle parti della pianta più dure, semi, corteccia o legno. In un recipiente di cottura, inserire dell'acqua fredda e le parti della pianta, un cucchiaino raso da tavola per tazza. Portare ad ebollizione per circa 10 minuti in un recipiente chiuso con coperchio. Infine filtrare. Si consiglia di bere l'infuso lontano dai pasti 2 volte al giorno. Il composto di polveri invece va (in un cucchiaino da tè colmo) mescolato in un bicchiere di succo di frutta, acqua tiepida, latte preferibilmente vegetale, yogurt o altro.

Le indicazioni generiche NON sono da intendersi a dose e forma di medicamento che competono esclusivamente al medico o naturopata di riferimento.

BIBLIOGRAFIA SCIENTIFICA - Riviste scientifiche ed altri lavori pubblicati

PUBMED

2016 settembre; Recensione - *Glycyrrhiza glabra* L. (Liquirizia) PMID: 27731836 <https://pubmed.ncbi.nlm.nih.gov/27731836/>

Epub 2020 10 dicembre. *Agrimonia pilosa* Ledeb Root Extract: attività antinfiammatorie dell'erba medicinale nell'infiammazione indotta da LPS PMID: 33308100 DOI: [10.1142 / S0192415X20500949](https://doi.org/10.1142/S0192415X20500949) <https://pubmed.ncbi.nlm.nih.gov/33308100/>

SUGGERIMENTO

Per ulteriori approfondimenti e valutazioni scientifiche si consiglia di ricercare i principi attivi delle singole piante nella più importante bacheca internazionale medica: PUBMED www.pubmed.gov

Tisana n°8

COADIUVANTE totalmente naturale per il trattamento della:
STITICHEZZA ABITUALE.
Normalizzatore della funzione intestinale.



- **Senna:** proprietà lassativo-purgante, antinfiammatorio. Utile in caso di stipsi acuta, emorroidi, ragadi anali e intestino pigro.

- **Frangula:** proprietà lassativo-purgante. Consigliata in caso di stitichezza occasionale o acuta, ragadi anali, emorroidi, intestino pigro.

- **Gramigna:** proprietà lassativo-purgante, antinfiammatorio. Utile per prevenire e trattare eventuali infiammazioni all'apparato digerente e per trattare i dolori di stomaco. Favorisce la regolarità intestinale.

- **Parietaria:** proprietà antinfiammatoria, lassativo, carminativo. Consigliata per trattare le infiammazioni intestinali e la stitichezza. Riduce i gonfiori a livello intestinale.

- **Menta:** proprietà lassativo, carminativo. Utile per trattare la stitichezza e l'aerofagia intestinale.

- **Finocchio:** proprietà blando-lassativo, carminativo, antidolorifico, antinfiammatorio. Utilizzato per regolarizzare le funzioni intestinali, ridurre i gonfiori intestinali. Consigliato nelle coliche intestinali e nelle infiammazioni dell'apparato digerente.

- **Malva:** proprietà antinfiammatoria, antidolorifico, antispasmodico, carminativo. Consigliato in caso di infiammazioni, gas intestinali e per trattare le coliche.

Composizione:

- Taglio tisana
- Polvere purissima incapsulabile

Ingredienti:

Senna (Cassia Angustifolia L. foglie), Frangula (Rhamnus frangula L. corteccia), Gramigna (Cynodon dactylon L. rizoma), Parietaria (Parietaria officinalis L. pianta), Menta (Mentha piperita L. foglie), Finocchio (Foeniculum vulgare L. semi), Malva (Malva sylvestris L. foglie).

Non contiene:

lattosio, coloranti artificiali, Ogm, conservanti artificiali.

Modalità d'uso:

Infuso: utile per estrarre i principi attivi delle parti più delicate di una pianta officinale, fiori, parti erbacee e foglie. Versare, sulle pareti idonee della pianta, dell'acqua portata ad ebollizione, un cucchiaino raso da tavola per tazza e lasciare il tutto in infusione per 10, 15 minuti.

Successivamente filtrare. Il composto di polveri invece va (in un cucchiaino da te colmo) mescolato in un bicchiere di succo di frutta, acqua tiepida, latte preferibilmente vegetale, yogurt o altro.

Le indicazioni generiche NON sono da intendersi a dose e forma di medicamento che competono esclusivamente al medico o naturopata di riferimento.

BIBLIOGRAFIA SCIENTIFICA - Riviste scientifiche ed altri lavori pubblicati

PUBMED

Epub 2015 14 luglio. Stitichezza e farmaci botanici: una panoramica PMID: 26171992 DOI: [10.1002 / ptr.5410](https://pubmed.ncbi.nlm.nih.gov/26171992/)
<https://pubmed.ncbi.nlm.nih.gov/26171992/>

2020 marzo; Specie Malva: approfondimenti sulla sua composizione chimica verso applicazioni farmacologiche. PMID: 31713320 DOI: [10.1002 / ptr.6550](https://pubmed.ncbi.nlm.nih.gov/31713320/) <https://pubmed.ncbi.nlm.nih.gov/31713320/>

SUGGERIMENTO

Per ulteriori approfondimenti e valutazioni scientifiche si consiglia di ricercare i principi attivi delle singole piante nella più importante bacheca internazionale medica: PUBMED www.pubmed.gov

Tisana n°9

COADIUVANTE **totalmente naturale** per il trattamento: **EMORROIDI interne ed esterne, ragadi, ulcerazioni, fistole anali**



- **Altea:** proprietà emollienti, lenitive, emostatica, antisettica. Rimedio naturale per il trattamento di tutte le forme di infiammazioni. Utile per emorroidi, fistole.

- **Frangula:** proprietà lassativa. È indicata in tutte quelle situazioni in cui il naturale processo fisiologico di evacuazione può essere reso difficile per la presenza di ragadi, emorroidi e dopo interventi chirurgici rettali. È indicata anche per chi ha assunto in precedenza lassativi molto forti o nella trattamento della stitichezza.

- **Malva:** proprietà anti-infiammatoria, emolliente, lenitiva, emostatica, antiossidante. È un rimedio naturale per trattare la fragilità capillare ed è considerata un ottimo rigenerante. Utile per la stitichezza, emorroidi, ragadi, fistole.

- **Ortica:** proprietà emostatiche, vasocostrittrice, antimicrobica. Ferma le emorragie e cicatrizza le ferite. Utile per trattare le emorroidi, ragadi e fistole.

- **Achillea millefoglie:** proprietà astringenti, anti-infiammatorie, emostatiche. Rimedio per arrestare le emorragie e vari problemi di sanguinamento dovuto ad emorroidi, ragadi e fistole.

- **Equiseto:** proprietà emostatica, anti-infiammatoria, antibatterica. Utile per il trattamento di emorroidi e ragadi.

- **Camomilla:** proprietà anti-infiammatoria, cicatrizzante. Attenua e rinfresca le emorroidi, riduce l'infiammazione anale e favorisce la cicatrizzazione delle ferite.

Composizione:

- Taglio tisana
- Polvere purissima incapsulabile

Ingredienti:

Altea radice (*Althea officinalis* L.), Frangula corteccia (*Rhamnus frangula* L.), Malva fiori-foglie (*Malva sylvestris* L.), Ortica foglie (*Urtica dioica* L.), Achillea Millefolium fiori (*Achillea millefolium* L.), Equiseto pianta (*Equisetum arvense* L.), Camomilla fiori (*Matricaria chamomilla* L.).

Non contiene:

lattosio, coloranti artificiali, Ogm, conservanti artificiali.

Modalità d'uso:

Decotto: utile per estrarre i principi attivi delle parti della pianta più dure, semi, corteccia o legno. In un recipiente di cottura, inserire dell'acqua fredda e le parti della pianta, un cucchiaino raso da tavola per tazza. Portare ad ebollizione per circa 10 minuti in un recipiente chiuso con coperchio. Infine filtrare. Si consiglia di bere l'infuso lontano dai pasti 2 volte al giorno. Il composto di polveri invece va (in un cucchiaino da te colmo) mescolato in un bicchiere di succo di frutta, acqua tiepida, latte preferibilmente vegetale, yogurt o altro.

Le indicazioni generiche NON sono da intendersi a dose e forma di medicamento che competono esclusivamente al medico o naturopata di riferimento.

BIBLIOGRAFIA SCIENTIFICA - Riviste scientifiche ed altri lavori pubblicati

PUBMED

Epub 2017, 17 febbraio. Ruolo delle proprietà lassative e antiossidanti delle foglie di *Malva sylvestris* nel trattamento della stitichezza. PMID: 28214685 DOI: [10.1016 / j.biopha.2017.02.020](https://doi.org/10.1016/j.biopha.2017.02.020) <https://pubmed.ncbi.nlm.nih.gov/28214685/>

Epub 2017 15 giugno. Farmacognosia, fitochimica e proprietà farmacologiche di *Achillea millefolium* L.: una revisione PMID: 28618131 DOI: [10.1002 / ptr.5840](https://doi.org/10.1002/ptr.5840) <https://pubmed.ncbi.nlm.nih.gov/28618131/>

SUGGERIMENTO

Per ulteriori approfondimenti e valutazioni scientifiche si consiglia di ricercare i principi attivi delle singole piante nella più importante bacheca internazionale medica: PUBMED www.pubmed.gov

Tisana n°10

COADIUVANTE totalmente naturale per il trattamento di:

ARIA NELL'INTESTINO STOMACO

CARMINATIVO-DIGESTIVO, Eruttazioni, ventosità,



- **Finocchio:** proprietà digestive. Evita la formazione dei gas intestinali e agisce sulle dolorose contrazioni addominali.

- **Carvi:** proprietà digestive, carminative. Favorisce i processi gastrici, stimola l'appetito. Elimina i gas intestinali sgonfiando la pancia. Aiuta a ripristinare la flora batterica intestinale.

- **Anice:** proprietà digestive, carminative, antispasmodiche. È utile per il trattamento di problemi digestivi e per i gonfiori intestinali.

- **Cumino:** proprietà digestive, carminative. Facilita il processo digestivo, aiuta ad eliminare i gas intestinali prevenendo il fastidioso gonfiore addominale.

- **Issopo:** proprietà digestive, stimolanti, carminative. Stimola la secrezione dei succhi gastrici, favorisce i processi digestivi, elimina i gas addominali.

- **Salvia:** proprietà digestive. Ottimo rimedio naturale contro i disturbi digestivi e regolarizza tutti i problemi legati alla secrezione. Utile anche per il trattamento dell'atonía gastrica, nausea e vomito.

- **China:** proprietà digestive, aperitive. Aumenta la secrezione dello stomaco favorendo la digestione e proteggendo le mucose gastriche.

Composizione:

- Taglio tisana
- Polvere purissima incapsulabile

Ingredienti:

Finocchio semi (*Foeniculum vulgare L.*), Carvi semi (*Carum carvi L.*), Anice semi (*Illicium verum L.*), Cumino semi (*Cuminum cyminum L.*), Issopo sommità fiorite (*Hyssopus officinalis L.*), Salvia foglie (*Salvia officinalis L.*), China corteccia (*Cinchona succirubra L.*).

Non contiene:

lattosio, coloranti artificiali, Ogm, conservanti artificiali.

Modalità d'uso:

Infuso: utile per estrarre i principi attivi delle parti più delicate di una pianta officinale, fiori, parti erbacee e foglie. Versare, sulle pareti idonee della pianta, dell'acqua portata ad ebollizione, un cucchiaino raso da tavola per tazza e lasciare il tutto in infusione per 10, 15 minuti.

Successivamente filtrare. Il composto di polveri invece va (in un cucchiaino da te colmo) mescolato in un bicchiere di succo di frutta, acqua tiepida, latte preferibilmente vegetale, yogurt o altro.

Le indicazioni generiche NON sono da intendersi a dose e forma di medicamento che competono esclusivamente al medico o naturopata di riferimento.

BIBLIOGRAFIA SCIENTIFICA - Riviste scientifiche ed altri lavori pubblicati

PUBMED

7 novembre 2019; L'effetto gastro protettivo di *Hyssopus officinalis* L. lascia attraverso la riduzione dello stress ossidativo nell'ulcera gastrica indotta da indometacina nei ratti sperimentali.

PMID: 31694395 DOI: [10.1080 / 01480545.2019.1685537](https://doi.org/10.1080/01480545.2019.1685537) <https://pubmed.ncbi.nlm.nih.gov/31694395/>

2010 marzo; Proprietà antimicrobiche, capacità antiossidante e citotossicità dell'olio essenziale di cumino prodotto in Iran.

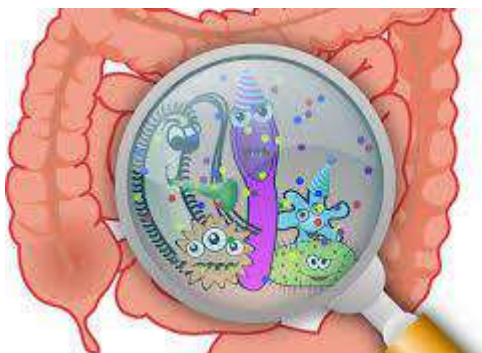
PMID: 20492235 DOI: [10.1111 / j.1750-3841.2009.01467.x](https://doi.org/10.1111/j.1750-3841.2009.01467.x) <https://pubmed.ncbi.nlm.nih.gov/20492235/>

SUGGERIMENTO

Per ulteriori approfondimenti e valutazioni scientifiche si consiglia di ricercare i principi attivi delle singole piante nella più importante bacheca internazionale medica: PUBMED www.pubmed.gov

Tisana n°11

COADIUVANTE totalmente naturale per il trattamento di:
Vermi PARASSITI intestinali
(Ascaridi, Ossiuri). ANTISETTICO



- **Epilobio:** proprietà disinfettante, astringente. Utile per trattare la dissenteria.

- **Assenzio:** proprietà vermifughe. Utilizzato per eliminare i vermi parassiti dell'intestino.

- **Eucalipto:** proprietà calmanti. Ottimo rimedio naturale per calmare il prurito. Per l'azione antiseptica è indicato per le affezioni delle vie uro-genitali (lavanda vaginale).

- **Ruta:** proprietà carminative, sedative, vermifughe. È considerata un rimedio naturale per il trattamento dei gas intestinali e per eliminare i vermi parassiti dell'intestino. Utile per chi soffre di stati di agitazione e irritabilità.

- **Tiglio:** proprietà sedative. Utilizzato per trattare gli stati di ansia, agitazione, irritabilità e forte stress.

- **Salvia:** proprietà carminative, astringenti. Impiegata per trattare i disturbi gastrointestinali come flatulenza e diarrea.

Composizione:

- Taglio tisana
- Polvere purissima incapsulabile

Ingredienti:

Epilobio (*Epilobium parviflorum* L.), Assenzio (*Artemisia absinthium* L.), Eucalipto (*Eucalyptus globulus* L.), Ruta (*Ruta graveolens* L.), Tiglio (*Tilia tomentosa* L.), Salvia (*Salvia officinalis* L.).

Non contiene:

lattosio, coloranti artificiali, Ogm, conservanti artificiali.

Modalità d'uso:

Infuso: utile per estrarre i principi attivi delle parti più delicate di una pianta officinale, fiori, parti erbacee e foglie. Versare, sulle pareti idonee della pianta, dell'acqua portata ad ebollizione, un cucchiaino raso da tavola per tazza e lasciare il tutto in infusione per 10, 15 minuti.

Successivamente filtrare. Il composto di polveri invece va (in un cucchiaino da tè colmo) mescolato in un bicchiere di succo di frutta, acqua tiepida, latte preferibilmente vegetale, yogurt o altro.

Le indicazioni generiche NON sono da intendersi a dose e forma di medicamento che competono esclusivamente al medico o naturopata di riferimento.

BIBLIOGRAFIA SCIENTIFICA - Riviste scientifiche ed altri lavori pubblicati

Epub 2008 28 ottobre. Attività antielmintica degli estratti di *Artemisia absinthium* contro i nematodi ovini. PMID: 19070963
DOI: [10.1016 / j.vetpar.2008.10.084](https://doi.org/10.1016/j.vetpar.2008.10.084) <https://pubmed.ncbi.nlm.nih.gov/19070963/>

Epub 2016 22 giugno. Attività antielmintica in vitro dei composti attivi della ruta *Ruta chalepensis* sfrangiata contro i nematodi gastrointestinali delle pecore da latte. PMID: 27329583 DOI: [10.1017 / S0022149X16000419](https://doi.org/10.1017/S0022149X16000419)
<https://pubmed.ncbi.nlm.nih.gov/27329583/>

SUGGERIMENTO

Per ulteriori approfondimenti e valutazioni scientifiche si consiglia di ricercare i principi attivi delle singole piante nella più importante bacheca internazionale medica: PUBMED www.pubmed.gov

ERBOFARMOSAN

TISANA n°12

COADIUVANTE totalmente naturale per il trattamento di:

INSONNIA, agitazione, ANSIA e STRESS RELAX



- **Arancio** (fiori): i fiori dell'arancio chiamati anche zagare hanno proprietà calmanti e sedative. Aiutano infatti a lenire i disagi causati dall'insonnia. Agiscono sulle paure di varia natura e contrastano la depressione portando la persona verso uno stato d'animo gioioso. Allontanano la malinconia e le insicurezze.

- **Biancospino** (fiori e foglie): i fiori e le foglie sono considerate sedativi e ansiolitici naturali. La loro attività sedativa e relax permette di ridurre gli stati

d'ansia e di angoscia. Favorisce il sonno alleviando le reazioni avverse causate dall'insonnia.

- **Tiglio** (fiori): i fiori sono utili per combattere insonnia, tachicardia, nervosismo e mal di testa provocati da stati d'ansia e stress.

- **Melissa** (erba): la pianta ha attività calmante sul sistema nervoso, rilassante sul sistema muscolare. È utile per alleviare il mal di testa provocato da tensione nervosa, per trattare l'insonnia e il nervosismo causati da una eccessiva stanchezza.

- **Arancio amaro**: l'arancio agisce come calmante e antidepressivo. Tiene a bada lo stress contrastando la tristezza e la depressione. È un rimedio per trattare l'insonnia, i disturbi nervosi e gli stati d'ansia. L'olio essenziale estratto dall'arancio amaro, secondo l'aromaterapia, stimola l'energia positiva e allontana quella negativa.

- **Camomilla** (fiori): i fiori di camomilla sono degli ottimi miorilassanti. Sono utili in caso di tensione nervosa e stress. Infatti creano una sensazione di piacevole rilassamento con effetto calmante sugli stati nervosi e d'ansia.

- **Passiflora** (erba): la pianta di passiflora ha proprietà sedative e antidepressive. È un rimedio molto efficace contro l'insonnia, stress, ansia e senso di angoscia. Allevia forme di nevrosi isterica, fobica, ossessiva e post traumatica.

- **Verbena**: la pianta favorisce la concentrazione e la memoria; schiarisce la mente e riporta l'armonia. Agisce sul sistema nervoso con effetto tonico o sedativo e risulta essere stimolante e motivante nei casi di apatia e stanchezza.

Composizione:

- Taglio tisana
- Polvere purissima incapsulabile

Ingredienti:

Arancio fiori (Zagare), Biancospino fiori e foglie (*Crataegus monogyna* L.), Tiglio fiori (*Tilia* L.), Melissa erba (*Melissa officinalis* L.), Arancio amaro (*Citrus X sinensis* L.), Camomilla fiori (*Matricaria chamomilla* L.), Passiflora erba (*Passiflora incarnata* L.), Verbena (*Verbena officinalis* L.).

Non contiene:

lattosio, coloranti artificiali, Ogm, conservanti artificiali.

Modalità D'uso:

Infuso: utile per estrarre i principi attivi delle parti più delicate di una pianta officinale (fiori, parti erbacee, foglie). Versare, sulle parti idonee della pianta, dell'acqua portata ad ebollizione, un cucchiaino raso da tavola e lasciare il tutto in infusione per 10, 15 minuti. Successivamente filtrare.

Si consiglia di bere l'infuso 2 volte al giorno, uno la mattina e uno la sera.

Per il formulato in polvere mescolare il contenuto di un cucchiaino in un bicchiere di acqua tiepida oppure in un bicchiere di latte preferibilmente vegetale, yogurt, succo di frutta o frullato, shakerare a piacere e assumere 2, 3 volte al giorno.

Le indicazioni generiche NON sono da intendersi a dose e forma di medicamento che competono esclusivamente al medico o naturopata di riferimento.

BIBLIOGRAFIA SCIENTIFICA - Riviste scientifiche ed altri lavori pubblicati

PUBMED

2011 giugno; Modulazione del sistema dell'acido γ -amminobutirrico (GABA) da *Passiflora incarnata* L.

PMID: 21089181 DOI: [10.1002 / ptr.3352](https://pubmed.ncbi.nlm.nih.gov/21089181/) <https://pubmed.ncbi.nlm.nih.gov/21089181/>

21 dicembre 2016; Attività anticonvulsivanti, ansiolitiche e sedative della *Verbena officinalis*. PMID: [PMC5174135](https://pubmed.ncbi.nlm.nih.gov/28066246/)

DOI: [10.3389 / fphar.2016.00499](https://pubmed.ncbi.nlm.nih.gov/28066246/) <https://pubmed.ncbi.nlm.nih.gov/28066246/>

SUGGERIMENTO

Per ulteriori approfondimenti e valutazioni scientifiche si consiglia di ricercare i principi attivi delle singole piante nella più importante bacheca internazionale medica: PUBMED www.pubmed.gov

Tisana n°13

COADIUVANTE totalmente naturale per il trattamento di:

ULCERA GASTRICA ULCERA DUODENALE



- **Quassio legno:** proprietà antiulcerogenici. Rimedio per ridurre l'acidità gastrica totale e per aumentare il muco della barriera. In questo modo inibisce l'ulcera gastrica duodenale.

- **Liquirizia:** proprietà anti-infiammatorie, citoprotettive. Grazie all'azione anti-infiammatoria e citoprotettiva nei confronti della mucosa gastrica è utile per il trattamento e la prevenzione della gastrite.

- **Piantaggine:** proprietà citoprotettive. Grazie all'azione antibatterica risulta un ottimo rimedio per contrastare la proliferazione batterica riducendo lo stato infiammatorio della mucosa gastrica.

- **Ortica:** proprietà vasocostrittrici, emostatiche, remineralizzante, anti-infiammatoria. L'ortica contrae i vasi sanguigni, ferma le emorragie ed è quindi utile per trattare i casi di emorragie. È consigliata in caso di denutrizione e di esaurimento perché le sue foglie sono ricche di Sali minerali. Riduce l'infiammazione della mucosa ed ostacola la secrezione acida in eccesso diminuendo l'acidità del succo dello stomaco. Utile per il trattamento delle ulcere gastro-duodenali.

Composizione:

- Taglio tisana
- Polvere purissima incapsulabile

Ingredienti:

Quassio legno (*Quassia amara* L.), Liquirizia radice (*Glycyrrhiza glabra* L.), Piantaggine foglie (*Plantago lanceolata* L.), Ortica foglie, radici (*Urtica dioica* L.).

Non contiene:

lattosio, coloranti artificiali, Ogm, conservanti artificiali.

Modalità d'uso:

Decotto: utile per estrarre i principi attivi delle parti della pianta più dure, semi, corteccia o legno. In un recipiente di cottura, inserire dell'acqua fredda e le parti della pianta, un cucchiaino raso da tavola per tazza. Portare ad ebollizione per circa 10 minuti in un recipiente chiuso con coperchio. Infine filtrare. Si consiglia di bere l'infuso lontano dai pasti 2 volte al giorno. Il composto di polveri invece va (in un cucchiaino da te colmo) mescolato in un bicchiere di succo di frutta, acqua tiepida, latte preferibilmente vegetale, yogurt o altro.

Le indicazioni generiche NON sono da intendersi a dose e forma di medicamento che competono esclusivamente al medico o naturopata di riferimento.

BIBLIOGRAFIA SCIENTIFICA - Riviste scientifiche ed altri lavori pubblicati

PUBMED

2011 agosto; Valutazione dell'attività dell'ulcera antipeptica dell'estratto fogliare di *Plantago lanceolata* L. nei roditori. PMID: 21298726 DOI: [10.1002 / ptr.3411](https://pubmed.ncbi.nlm.nih.gov/21298726/). <https://pubmed.ncbi.nlm.nih.gov/21298726/>

2 ottobre 2011; Effetti antiulcerogenici e possibile meccanismo d'azione dell'estratto di *Quassia amara* (L. Simaroubaceae) e dei suoi principi bioattivi nei ratti. PMCID: [PMC3746530](https://pubmed.ncbi.nlm.nih.gov/23983328/) DOI: [10.4314 / ajtcam.v9i1.16](https://pubmed.ncbi.nlm.nih.gov/23983328/) <https://pubmed.ncbi.nlm.nih.gov/23983328/>

SUGGERIMENTO

Per ulteriori approfondimenti e valutazioni scientifiche si consiglia di ricercare i principi attivi delle singole piante nella più importante bacheca internazionale medica: PUBMED www.pubmed.gov

ERBOFARMOSAN

Tisana n°14

COADIUVANTE totalmente naturale per il trattamento di:

MALATTIE DELLA PELLE e della CIRCOLAZIONE DIURETICA – DERPURATIVA - DIAFORETICA



- **Bardana:** proprietà depurative, drenante. Elimina le tossine, purifica il sangue. Potenzia l'attività epatico/biliare. Regola la secrezione sebacea. Ottimo rimedio per il trattamento della dermatosi di vario genere legati a disordini biologici e metabolici.

- **Marrubio:** proprietà depurative, coleretiche, amaro-toniche. Usato per trattare i disturbi digestivi e biliari. Stimola la diuresi favorendo il drenaggio dei liquidi e l'eliminazione delle tossine.

- **Ortica:** proprietà diuretiche, depurative. Rimedio che favorisce l'eliminazione delle scorie e degli acidi urici, alleggerendo di conseguenza il lavoro dei reni e del fegato.

- **Salsapariglia:** proprietà diuretiche, diaforetiche, depurative. Impiegata per il trattamento di diverse affezioni cutanee, della psoriasi, eczemi, prurito, rash cutaneo, cistiti, prostatiti, coliche renali, calcolosi renale.

- **Fumaria:** proprietà depurative, epatoprotettrice. Agisce a livello dei dotti biliari e del tratto gastrointestinale. Utile per il trattamento di artriti, reumatismi, cistiti, affezioni cutanee, costipazione, arteriosclerosi, eczemi cronici causati da disturbi epatobiliari, psoriasi.

- **Tarassaco:** proprietà depurative, diuretiche, digestive, toniche, coleretiche. È impiegato come rimedio naturale per trattare i disturbi digestivi, infiammazioni alle vie urinarie, disturbi epatici, affezioni cutanee, per depurare l'organismo dalle sostanze tossiche accumulate, la stitichezza.

- **Frassino:** proprietà diuretiche, lassative, analgesiche, antinfiammatorie, toniche, febbrifughe. Viene impiegato per il trattamento di costipazione, febbre, edema, disturbi gastrici, calcoli, reumatismi, ulcere arti inferiori e ferite.

- **Ulmaria:** proprietà depurative, diuretiche, diaforetiche, uricosuriche. Utilizzata per il trattamento di reumatismi articolari acuti, ritenzione idrica, edema, cellulite, gotta. Ottimo rimedio come vaso protettore.

- **Menta:** proprietà depurative. È un rimedio efficace per migliorare il funzionamento del fegato e dell'intestino.

Composizione:

- Taglio tisana
- Polvere purissima incapsulabile

Ingredienti:

Bardana radice (*Arctium lappa* L.), Marrubio pianta (*Marrubium vulgare* L.), Ortica foglie (*Urtica dioica* L.), Salsapariglia radice (*Smilax aspera* L.), Fumaria pianta (*Fumaria officinalis* L.), Tarassaco radice (*Taraxacum officinale* L.), Frassino foglie (*Fraxinus* L.), Ulmaria pianta (*Filipendula ulmaria* L.), Menta foglie (*Mentha piperita* L.).

Non contiene:

lattosio, coloranti artificiali, Ogm, conservanti artificiali.

Modalità d'uso:

Decotto: utile per estrarre i principi attivi delle parti della pianta più dure, semi, corteccia o legno. In un recipiente di cottura, inserire dell'acqua fredda e le parti della pianta, un cucchiaino raso da tavola per tazza. Portare ad ebollizione per circa 10 minuti in un recipiente chiuso con coperchio. Infine filtrare. Si consiglia di bere l'infuso lontano dai pasti 2 volte al giorno. Il composto di polveri invece va (in un cucchiaino da tè colmo) mescolato in un bicchiere di succo di frutta, acqua tiepida, latte preferibilmente vegetale, yogurt o altro.

Le indicazioni generiche NON sono da intendersi a dose e forma di medicamento che competono esclusivamente al medico o naturopata di riferimento.

BIBLIOGRAFIA SCIENTIFICA - Riviste scientifiche ed altri lavori pubblicati

PUBMED

2008 Jun; Attività gastroprotettiva dell'estratto cloroformico delle radici di *Arctium lappa* L. PMID: 18498717
DOI: [10.1211 / jpp.60.6.0016. https://pubmed.ncbi.nlm.nih.gov/18498717/](https://pubmed.ncbi.nlm.nih.gov/18498717/)

2020 aprile; Attività antiossidante e antimicotica della marrubiina, estratti e olio essenziale di *Marrubium vulgare* L. contro ceppi dermatofiti patogeni. PMID: 31983544
DOI: [10.1016 / j.mycmed.2020.100927. https://pubmed.ncbi.nlm.nih.gov/31983544/](https://pubmed.ncbi.nlm.nih.gov/31983544/)

SUGGERIMENTO

Per ulteriori approfondimenti e valutazioni scientifiche si consiglia di ricercare i principi attivi delle singole piante nella più importante bacheca internazionale medica: PUBMED www.pubmed.gov

Tisana n°15

COADIUVANTE totalmente naturale per il trattamento di:
IPERTENSIONE
ANGINA PECTORIS - ARTERIOSCLEROSI



- **Vischio:** proprietà regolatrici, diuretiche, sedative. Utile per il trattamento dell'ipertensione arteriosa, riduce lo stress ed è un buon rimedio contro l'arteriosclerosi.

- **Biancospino:** proprietà cardioprotettive, sedative. Il suo impiego è indicato nei casi di ipertensione lieve e moderata, specie se di origine nervosa. Riduce la tachicardia, extrasistole e aritmie, previene angina pectoris o infarto.

- **Ortica:** proprietà diuretiche. Utile per trattare l'ipertensione poiché riduce la quantità di sodio.

- **Borsa pastore:** proprietà regolatrici. Aiuta a riequilibrare la pressione arteriosa. Rimedio naturale utile per il trattamento dell'ipertensione e dell'ipotensione.

- **Ulivo foglie:** proprietà ipotensive, diuretiche. Utile per l'eliminazione di scorie metaboliche e Sali minerali in eccesso. Permette di ridurre la pressione sia minima che massima. Utile per il trattamento dell'ipertensione arteriosa, renale, menopausale, aterosclerotica. Infine riduce la glicemia, uricemia, colesterolemia.

- **Arancio:** proprietà regolatrici. Rimedio per trattare gli squilibri nei livelli di colesterolo. Riduce il rischio di soffrire di ipertensione, infarti e ictus.

Composizione:

- Taglio tisana
- Polvere purissima incapsulabile

Ingredienti:

Vischio foglie (*Viscum album L.*), Biancospino foglie e fiori (*Crataegus monogyna L.*), Ortica foglie (*Urtica dioica L.*), Borsa pastore pianta (*Capsella bursa-pastoris L.*), Olivo foglie (*Olea europaea L.*), Arancio scorze (*Citrus X sinensis L.*).

Non contiene:

lattosio, coloranti artificiali, Ogm, conservanti artificiali.

Modalità d'uso:

Decotto: utile per estrarre i principi attivi delle parti della pianta più dure, semi, corteccia o legno. In un recipiente di cottura, inserire dell'acqua fredda e le parti della pianta, un cucchiaino raso da tavola per tazza. Portare ad ebollizione per circa 10 minuti in un recipiente chiuso con coperchio. Infine filtrare. Si consiglia di bere l'infuso lontano dai pasti 2 volte al giorno. Il composto di polveri invece va (in un cucchiaino da te colmo) mescolato in un bicchiere di succo di frutta, acqua tiepida, latte preferibilmente vegetale, yogurt o altro.

Le indicazioni generiche NON sono da intendersi a dose e forma di medicamento che competono esclusivamente al medico o naturopata di riferimento.

BIBLIOGRAFIA SCIENTIFICA - Riviste scientifiche ed altri lavori pubblicati

PUBMED

Epub 2015 27 marzo. Profilo fitochimico e potenziale terapeutico dell'album *Viscum L.* PMID: 25813519

DOI: [10.1080 / 14786419.2015.1022776](https://pubmed.ncbi.nlm.nih.gov/25813519/). <https://pubmed.ncbi.nlm.nih.gov/25813519/>

Epub 2010 30 ottobre. Estratto di foglie di Olivo (*Olea europaea*) efficace nei pazienti con ipertensione in stadio 1: confronto con Captopril. PMID: 21036583 DOI: [10.1016 / j.phymed.2010.08.016](https://pubmed.ncbi.nlm.nih.gov/21036583/) <https://pubmed.ncbi.nlm.nih.gov/21036583/>

SUGGERIMENTO

Per ulteriori approfondimenti e valutazioni scientifiche si consiglia di ricercare i principi attivi delle singole piante nella più importante bacheca internazionale medica: PUBMED www.pubmed.gov

Tisana n°16

COADIUVANTE totalmente naturale per il trattamento di:
TOSSE, RAFFREDDORI, INFLUENZA.



- **Melissa:** proprietà sedative, antipiretiche, antinfiammatorie, antisettiche. Utile in caso di tosse, raffreddore, influenza. Contribuisce ad abbassare la febbre e ad eliminare le tossine dall'organismo.

- **Ciliegio:** proprietà anti-infiammatorie, antiossidanti. Migliora il sistema immunitario e protegge dalle infezioni batteriche, virali, fungine. Utile per il trattamento di tosse, febbre, raffreddore.

- **Papavero:** proprietà bechiche, diaforetiche, antibiotiche. Rimedio naturale per calmare la tosse, alleggerire le bronchiti catarrali, abbassare la febbre da influenza.

- **Sambuco:** proprietà antivirale, antimicrobiche, antinfluenzali, diaforetiche. Utilizzato per affezioni come febbre, raffreddore, influenza, bronchiti.

- **Timo:** proprietà antibiotiche. Utilizzato per alleviare tosse, bronchiti, raffreddore e influenza.

- **Eucalipto:** proprietà antisettiche, antinfluenzali, balsamiche, espettoranti. Rimedio naturale per bronchiti, tosse e affezioni catarrali.

- **Lichene:** azione espettorante, fluidificante. Viene impiegato per il trattamento di tosse, pertosse, asma e mal di gola.

- **Arancio:** azione decongestionante e antiossidante. Ricco di vitamina C. Aiuta ad alleviare problemi respiratori come raffreddore, bronchite, asma. Agisce contro le congestioni e rafforza il sistema immunitario.

Composizione:

- Taglio tisana
- Polvere purissima incapsulabile

Ingredienti:

Melissa foglie (Melissa officinalis L.), Ciliegio peduncoli (Prunus avium L.), Papavero petali (Papaver rhoeas L.), Eucalipto foglie (Eucalyptus globulus L.), Sambuco fiori (Sambucus nigra L.), Timo foglie (Thymus vulgaris L.), Lichene pianta (Cetraria islandica L. Ach.), Arancio scorze (Citrus X sinensis L.).

Non contiene:

lattosio, coloranti artificiali, Ogm, conservanti artificiali.

Modalità d'uso:

Decotto: utile per estrarre i principi attivi delle parti della pianta più dure, semi, corteccia o legno. In un recipiente di cottura, inserire dell'acqua fredda e le parti della pianta, un cucchiaino raso da tavola per tazza. Portare ad ebollizione per circa 10 minuti in un recipiente chiuso con coperchio. Infine filtrare. Si consiglia di bere l'infuso lontano dai pasti 2 volte al giorno. Il composto di polveri invece va (in un cucchiaino da te colmo) mescolato in un bicchiere di succo di frutta, acqua tiepida, latte preferibilmente vegetale, yogurt o altro.

Le indicazioni generiche NON sono da intendersi a dose e forma di medicamento che competono esclusivamente al medico o naturopata di riferimento.

BIBLIOGRAFIA SCIENTIFICA - Riviste scientifiche ed altri lavori pubblicati

PUBMED

17 marzo 2018; Una rassegna dei benefici per la salute delle ciliegie

PMID: 29562604 PMCID: [PMC5872786](#) DOI: [10.3390 / nu10030368](#). <https://pubmed.ncbi.nlm.nih.gov/29562604/>

Epub 2017, 15 febbraio. Una rassegna delle proprietà antivirali dei prodotti di sambuco nero (*Sambucus nigra* L.).

PMID: 28198157 DOI: [10.1002 / ptr.5782](#). <https://pubmed.ncbi.nlm.nih.gov/28198157/>

SUGGERIMENTO

Per ulteriori approfondimenti e valutazioni scientifiche si consiglia di ricercare i principi attivi delle singole piante nella più importante bacheca internazionale medica: PUBMED www.pubmed.gov

Tisana n°17
COADIUVANTE totalmente naturale per il trattamento di:
BRONCHITE - POLMONITE
ESPETTORANTE



- **Altea:** azione decongestionante del cavo orale e delle vie respiratorie in generale. Azione espettorante e sedativa per forme influenzali, raffreddore con catarro e attacchi di tosse. Utile per trattare l'asma e le infiammazioni alle mucose orali.

- **Timo:** proprietà antibiotiche. Utilizzato per alleviare tosse, bronchiti, raffreddore e influenza.

- **Farfara:** azione antitussiva, espettorante, fluidificante bronchiale. Rimedio naturale utile per calmare attacchi di tosse e per il trattamento di raffreddore, influenza, laringiti, tracheiti e bronchiti.

- **Tiglio:** proprietà antitussive, antipiretiche, anti-infiammatorie. Ricco di vitamina C. Aiuta a prevenire i malanni stagionali, abbassa la febbre, allevia la tosse grassa e l'infiammazione alla gola.

- **Capelvenere:** proprietà espettoranti, mucolitiche, decongestionanti, anti-infiammatorie. È un ottimo rimedio naturale per trattare la tosse, catarro, raucedine, afonia, bronchite e asma.

- **Liquirizia:** proprietà anti-infiammatorie, espettoranti, antibatteriche, antivirali. Indicata per trattare tosse, mal di gola, catarro, bronchite.

- **Elicrisio:** azione anti-istaminica, anti-infiammatoria, espettorante, anti-batterica. Favorisce l'eliminazione del catarro bronchiale, attenua gli spasmi eccessivi dell'asma e le infiammazioni di origine allergica della mucosa nasale. Utile per trattare allergia, rinite, tosse, bronchite acute e/o cronica.

- **Eucalipto:** proprietà antisettiche, antinfluenzali, balsamiche, espettoranti. Rimedio naturale per bronchiti, tosse e affezioni catarrali.

- **Papavero:** proprietà bechiche, diaforetiche, antibiotiche. Rimedio naturale per calmare la tosse, alleggerire le bronchiti catarrali, abbassare la febbre da influenza.

- **Arancio:** azione decongestionante e antiossidante. Ricco di vitamina C. Aiuta ad alleviare problemi respiratori come raffreddore, bronchite, asma. Agisce contro le congestioni e rafforza il sistema immunitario.

Composizione:

- Taglio tisana
- Polvere purissima incapsulabile

Ingredienti:

Altea radice (*Althea officinalis* L.), Timo volgare foglie (*Thymus vulgaris* L.), Farfara foglie (*Tussilago farfara* L.), Tiglio fiori (*Tilia* L.), Capelvenere radice (*Adiantum capillus-veneris* L.), Liquirizia radice (*Glycyrrhiza glabra* L.), Elicrisio pianta (*Helichrysum italicum* L.), Eucalipto foglie (*Eucalyptus globulus* L.), Papavero petali (*Papaver rhoeas* L.), Arancio fiori (*Citrus X sinensis* L.).

Non contiene:

lattosio, coloranti artificiali, Ogm, conservanti artificiali.

Modalità d'uso:

Infuso: utile per estrarre i principi attivi delle parti più delicate di una pianta officinale, fiori, parti erbacee e foglie. Versare, sulle pareti idonee della pianta, dell'acqua portata ad ebollizione, un cucchiaino raso da tavola per tazza e lasciare il tutto in infusione per 10, 15 minuti.

Successivamente filtrare. Il composto di polveri invece va (in un cucchiaino da tè colmo) mescolato in un bicchiere di succo di frutta, acqua tiepida, latte preferibilmente vegetale, yogurt o altro.

Le indicazioni generiche NON sono da intendersi a dose e forma di medicamento che competono esclusivamente al medico o naturopata di riferimento.

BIBLIOGRAFIA SCIENTIFICA - Riviste scientifiche ed altri lavori pubblicati

PUBMED

Epub 2019 26 novembre. Marsh Mallow (*Althaea officinalis* L.) e la sua potenza nel trattamento della tosse. PMID: 31770755
DOI: [10.1159 / 000503747](https://pubmed.ncbi.nlm.nih.gov/31770755/). <https://pubmed.ncbi.nlm.nih.gov/31770755/>

Epub 2007 31 ottobre. Effetto dell'olio essenziale di eucalipto su batteri e virus respiratori. PMID: 17972131
DOI: [10.1007 / s00284-007-9045-0](https://pubmed.ncbi.nlm.nih.gov/17972131/). <https://pubmed.ncbi.nlm.nih.gov/17972131/>

SUGGERIMENTO

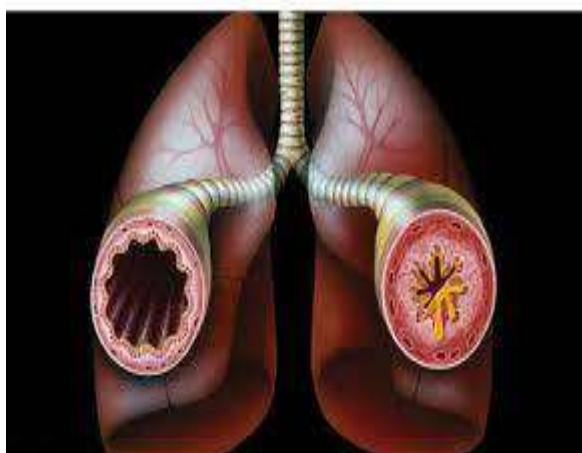
Per ulteriori approfondimenti e valutazioni scientifiche si consiglia di ricercare i principi attivi delle singole piante nella più importante bacheca internazionale medica: PUBMED www.pubmed.gov

Tisana n° 18

COADIUVANTE totalmente naturale per il trattamento di:

ASMA

Infiammazioni delle vie respiratorie.



- **Papavero:** proprietà bechiche, diaforetiche, antibiotiche. Rimedio naturale per calmare la tosse, alleggerire le bronchiti catarrali, abbassare la febbre da influenza.

- **Farfara:** azione antitussiva, espettorante, fluidificante bronchiale. Rimedio naturale utile per calmare attacchi di tosse e per il trattamento di raffreddore, influenza, laringiti, tracheiti e bronchiti.

- **Valeriana:** azione antispastica e sedativa. Evita lo spasmo dei bronchi che assieme all'edema della mucosa è uno dei fattori dell'asma.

- **Timo:** proprietà antibiotiche. Utilizzato per alleviare tosse, bronchiti, raffreddore e influenza.

- **Fumaria:** proprietà anti-infiammatorie. Utile per trattare infiammazioni delle vie respiratorie come sinusite, faringite, bronchiolite, asma.

- **Eucalipto:** proprietà antisettiche, antinfluenzali, balsamiche, espettoranti. Rimedio naturale per bronchiti, tosse e affezioni catarrali.

- **Altea:** azione decongestionante del cavo orale e delle vie respiratorie in generale. Azione espettorante e sedativa per forme influenzali, raffreddore con catarro e attacchi di tosse. Utile per trattare l'asma e le infiammazioni alle mucose orali.

Composizione:

- Taglio tisana
- Polvere purissima incapsulabile

Ingredienti:

Papavero petali (*Papaver rhoeas* [L.](#)), Farfara foglie (*Tussilago farfara* L.), Valeriana radice (*Valeriana officinalis* L.), Timo volgare foglie (*Thymus vulgaris* L.), Fumaria pianta (*Fumaria officinalis* L.), Eucalipto foglie (*Eucalyptus globulus* L.), Altea radice (*Althea officinalis* L.).

Non contiene:

lattosio, coloranti artificiali, Ogm, conservanti artificiali.

Modalità d'uso:

Infuso: utile per estrarre i principi attivi delle parti più delicate di una pianta officinale, fiori, parti erbacee e foglie. Versare, sulle pareti idonee della pianta, dell'acqua portata ad ebollizione, un cucchiaino raso da tavola per tazza e lasciare il tutto in infusione per 10, 15 minuti.

Successivamente filtrare. Il composto di polveri invece va (in un cucchiaino da te colmo) mescolato in un bicchiere di succo di frutta, acqua tiepida, latte preferibilmente vegetale, yogurt o altro.

Le indicazioni generiche NON sono da intendersi a dose e forma di medicamento che competono esclusivamente al medico o naturopata di riferimento.

BIBLIOGRAFIA SCIENTIFICA - Riviste scientifiche ed altri lavori pubblicati

PUBMED

31 gennaio 2020; Alla scoperta dei principali costituenti bioattivi antitosse, espettoranti e antinfiammatori in *Tussilago Farfara* L. Basato sulla relazione spettro-effetto combinata con la chemiometria. PMID: 32023945 PMCID: [PMC7037795](https://pubmed.ncbi.nlm.nih.gov/32023945/)
DOI: [10.3390 / molecules25030620](https://pubmed.ncbi.nlm.nih.gov/32023945/). <https://pubmed.ncbi.nlm.nih.gov/32023945/>

Epub 2015 10 giugno. Prodotti naturali utili nei disturbi respiratori: concentrarsi sulle combinazioni neutralizzanti gli effetti collaterali PMID: 26061992 DOI: [10.1002 / ptr.5380](https://pubmed.ncbi.nlm.nih.gov/26061992/). <https://pubmed.ncbi.nlm.nih.gov/26061992/>

SUGGERIMENTO

Per ulteriori approfondimenti e valutazioni scientifiche si consiglia di ricercare i principi attivi delle singole piante nella più importante

Tisana n° 19

COADIUVANTE totalmente naturale per il trattamento di:
COLITE
Infiammazioni del tratto intestinale.



- **Altea:** proprietà emollienti, anti-infiammatorie. Utilizzato per conferire sollievo in caso di irritazione gastrica che si manifesta come gastrite, esofagite, coliti infiammatorie.

- **Gramigna:** azione antisettica e antinfiammatoria. È impiegata per riattivare la secrezione e la motilità del sistema digerente, in tutti i disturbi dello stomaco legati ad un'atonìa gastrointestinale e che si manifestano con digestione difficile, inappetenza, dispepsia dolorosa con meteorismo.

- **Malva:** proprietà anti-infiammatorie, emollienti. È impiegata nel trattamento delle infiammazioni intestinali, coliche, stipsi.

- **Camomilla:** proprietà anti-infiammatorie, sedative, antispasmodiche. Utilizzata per trattare la colite che ha origine dal nervosismo e dall'irrequietezza. Distende i

crampi, gli spasmi, le tensioni muscolari a livello dell'addome.

- **Finocchio:** proprietà carminativa. Contribuisce ad alleviare il senso di gonfiore, sintomo tipico della colite.

- **Anice:** proprietà anti-infiammatorie, carminative, antispasmodiche. Usata per alleviare i tipici disturbi intestinali come gonfiore, aerofagia, colite, stipsi.

Composizione:

- Taglio tisana
- Polvere purissima incapsulabile

Ingredienti:

Altea radice (*Althea officinalis* L.), Gramigna rizoma (*Cynodon dactylon* L.), Malva (*Malva Sylvestris* L. foglie), Finocchio semi (*Foeniculum vulgare* L.), Camomilla fiori (*Matricaria chamomilla* L.) Anice semi (*Pimpinella anisum* L.).

Non contiene:

lattosio, coloranti artificiali, Ogm, conservanti artificiali.

Modalità d'uso:

Decotto: utile per estrarre i principi attivi delle parti della pianta più dure, semi, corteccia o legno. In un recipiente di cottura, inserire dell'acqua fredda e le parti della pianta, un cucchiaino raso da tavola per tazza. Portare ad ebollizione per circa 10 minuti in un recipiente chiuso con coperchio. Infine filtrare. Si consiglia di bere l'infuso lontano dai pasti 2 volte al giorno. Il composto di polveri invece va (in un cucchiaino da te colmo) mescolato in un bicchiere di succo di frutta, acqua tiepida, latte preferibilmente vegetale, yogurt o altro.

Le indicazioni generiche NON sono da intendersi a dose e forma di medicamento che competono esclusivamente al medico o naturopata di riferimento.

BIBLIOGRAFIA SCIENTIFICA - Riviste scientifiche ed altri lavori pubblicati

PUBMED

3 novembre 2017; L'effetto antinfiammatorio di *Malva sylvestris*, *Sida cordifolia* e *Pelargonium graveolens* è correlato all'inibizione della produzione di prostanoïdi. PMID: [PMC6150399](#) DOI: [10.3390 / molecules22111883](#)
<https://pubmed.ncbi.nlm.nih.gov/29099738/>

eCollection 2016 Sep. Uno studio di revisione sistematica degli effetti terapeutici della camomilla *Matricaria recuitta* (camomilla)
PMCID: [PMC5074766](#) DOI: [10.19082 / 3024](#) <https://pubmed.ncbi.nlm.nih.gov/27790360/>

SUGGERIMENTO

Per ulteriori approfondimenti e valutazioni scientifiche si consiglia di ricercare i principi attivi delle singole piante nella più importante bacheca internazionale medica: PUBMED www.pubmed.gov

Tisana n° 20

COADIUVANTE totalmente naturale per il trattamento di:

REUMATISMI – ARTRITI DOLORI MUSCOLARI



- **Altea:** proprietà anti-infiammatorie. Utile contro l'infiammazione sia acuta che cronica che è una delle cause alla radice delle malattie cardiache. È un rimedio naturale per trattare dolori articolari causati da gonfiore e infiammazione.

- **Quercia:** proprietà analgesiche. Utilizzato per trattare i dolori reumatici, artriti, lombalgie, contratture.

- **Menta:** proprietà anti-dolorifiche. Rimedio per ridurre forti dolori causati da traumi, reumatismi, in generale per tutti i dolori ai muscoli e alle articolazioni.

- **Salvia:** azione anti-infiammatoria. Utilizzata per trattare gli stati-infiammatori e le patologie circolatorie.

- **Malva:** azione anti-infiammatoria, analgesica. Contribuisce ad alleviare dolori muscolari e ossei causati da reumatismi ed è utile per trattare le patologie circolatorie.

Composizione:

- Taglio tisana
- Polvere purissima incapsulabile

Ingredienti:

Altea radice (*Althea officinalis* L.), Quercia corteccia (*Quercus robur* L.), Menta foglie (*Mentha x piperita* L.), Salvia foglie (*Salvia officinalis* L.), Malva foglie (*Malva sylvestris* L.).

Non contiene:

lattosio, coloranti artificiali, Ogm, conservanti artificiali.

Modalità d'uso:

Decotto: utile per estrarre i principi attivi delle parti della pianta più dure, semi, corteccia o legno. In un recipiente di cottura, inserire dell'acqua fredda e le parti della pianta, un cucchiaino raso da tavola per tazza. Portare ad ebollizione per circa 10 minuti in un recipiente chiuso con coperchio. Infine filtrare. Si consiglia di bere l'infuso lontano dai pasti 2 volte al giorno. Il composto di polveri invece va (in un cucchiaino da te colmo) mescolato in un bicchiere di succo di frutta, acqua tiepida, latte preferibilmente vegetale, yogurt o altro.

Le indicazioni generiche NON sono da intendersi a dose e forma di medicamento che competono esclusivamente al medico o naturopata di riferimento.

BIBLIOGRAFIA SCIENTIFICA - Riviste scientifiche ed altri lavori pubblicati

PUBMED

eCollection 2017 Ott. Proprietà farmacologiche della *Salvia officinalis* e dei suoi componenti.

PMCID: [PMC5634728](https://pubmed.ncbi.nlm.nih.gov/29034191/) DOI: [10.1016 / j.itcme.2016.12.014](https://doi.org/10.1016/j.itcme.2016.12.014). <https://pubmed.ncbi.nlm.nih.gov/29034191/>

3 novembre 2017; L'effetto antinfiammatorio di *Malva sylvestris*, *Sida cordifolia* e *Pelargonium graveolens* è correlato all'inibizione della produzione di prostanoidei.

PMCID: [PMC6150399](https://pubmed.ncbi.nlm.nih.gov/29099738/) DOI: [10.3390 / molecules22111883](https://doi.org/10.3390/molecules22111883)
<https://pubmed.ncbi.nlm.nih.gov/29099738/>

SUGGERIMENTO

Per ulteriori approfondimenti e valutazioni scientifiche si consiglia di ricercare i principi attivi delle singole piante nella più importante bacheca internazionale medica: PUBMED www.pubmed.gov

Tisana n°21

COADIUVANTE totalmente naturale per il trattamento della:

DRENANTE – DIMAGRANTE

Cellulite, Perdita di peso



Benefici e Caratteristiche:

- **Betulla:** proprietà diuretica, drenante. Utilizzato per la sua azione disintossicante. Contrasta la ritenzione idrica e combatte gli inestetismi della cellulite.
- **Quercia marina:** proprietà stimolante e dimagrante. Favorisce la perdita di peso. Utile per il trattamento dell'obesità, della cellulite, dei problemi legati alla circolazione.
- **Asparago:** ha proprietà diuretiche, indice di sazietà elevato e non apporta calorie. Impiegato nel trattamento della ritenzione idrica e dell'obesità, aiuta a perdere peso.
- **Gramigna:** proprietà diuretiche. Indicato per combattere la cellulite e gli edemi. Facilita la perdita di peso.
- **Frangula:** proprietà lassativa. Aiutano a perdere peso ed è utile per il trattamento dell'obesità.
- **Equiseto:** proprietà diuretica e cicatrizzante. Utilizzato nel trattamento dell'eliminazione di scorie metaboliche. Ottimo per trattare le smagliature e cellulite.
- **Menta piperita:** proprietà dimagranti. È un ottimo brucia grassi per questo viene impiegato per curare l'obesità e per favorire la perdita di peso.
- **Finocchio:** proprietà carminativa, diuretica e saziante. Favorisce la diuresi contrastando la ritenzione idrica e aiuta a perdere peso.
- **Liquirizia:** proprietà digestiva, diuretica. Favorisce la perdita di peso. Evita l'accumulo dei grassi e per questo viene utilizzata da coloro che soffrono di obesità.
- **Mais:** proprietà diuretica. Utile per trattare la cellulite. Facilita la perdita di peso.
- **Centella asiatica:** proprietà flebotonica. Promuove il drenaggio dei liquidi ed è utile per trattare la cellulite

Composizione:

- Taglio tisana
- Polvere purissima incapsulabile

Ingredienti:

Betulla (Betula L.), Quercia marina (Fucus vesiculosus L.), Asparago (Asparagus officinalis L.), Gramigna (Cynodon dactylon L.), Frangula (Rhamnus frangula L.), Equiseto (Equisetum L.), Menta piperita (Mentha piperita L.), Finocchio (Foeniculum vulgare L.), Liquirizia (Glycyrrhiza glabra L.), Mais (Zea mays L.), Centella asiatica (Centella asiatica L.).

Non contiene:

lattosio, coloranti artificiali, Ogm, conservanti artificiali.

Modalità d'uso:

Decotto: utile per estrarre i principi attivi delle parti della pianta più dure, semi, corteccia o legno. In un recipiente di cottura, inserire dell'acqua fredda e le parti della pianta, un cucchiaino raso da tavola per tazza. Portare ad ebollizione per circa 10 minuti in un recipiente chiuso con coperchio. Infine filtrare. Si consiglia di bere l'infuso lontano dai pasti 2 volte al giorno. Il composto di polveri invece va (in un cucchiaino da tè colmo) mescolato in un bicchiere di succo di frutta, acqua tiepida, latte preferibilmente vegetale, yogurt o altro.

Le indicazioni generiche NON sono da intendersi a dose e forma di medicamento che competono esclusivamente al medico o naturopata di riferimento.

BIBLIOGRAFIA SCIENTIFICA - Riviste scientifiche ed altri lavori pubblicati

PUBMED

pub 2013, 20 febbraio. V Centella asiatica in cosmetologia. PMID: [PMC3834700](#) DOI: [10.5114 / pdia.2013.33378](#). <https://pubmed.ncbi.nlm.nih.gov/24278045/>

Epub 2014 3 agosto. Foeniculum vulgare Mill: una rassegna della sua botanica, fitochimica, farmacologia, applicazione contemporanea e tossicologia. PMID: [PMC4137549](#) DOI: [10.1155 / 2014/842674](#). <https://pubmed.ncbi.nlm.nih.gov/25162032/>

SUGGERIMENTO

Per ulteriori approfondimenti e valutazioni scientifiche si consiglia di ricercare i principi attivi delle singole piante nella più importante bacheca internazionale medica: PUBMED www.pubmed.gov

Tisana n°22

COADIUVANTE totalmente naturale per il trattamento di:

Infezioni virali di tutti i tipi di virus, sia DNA sia RNA RAFFORZAMENTO SISTEMA IMMUNITARIO



- **Sambuco:** proprietà antivirali, antimicrobiche. È utilizzato per trattare i sintomi del raffreddore e dell'influenza.

- **Astragalo:** proprietà immunostimolanti. Impiegato per il trattamento delle malattie da raffreddamento come raffreddore, tosse, febbre ma anche per il trattamento dell'influenza come aviaria, epatite B.

- **Scutellaria:** proprietà antivirali, antimicrobiche, antinfiammatorie. Impiegata per trattare la poliomielite, epatite, influenza B.

- **Liquirizia:** proprietà antinfiammatorie, antibatterica, immunostimolante. Utilizzata per le infezioni virali dell'apparato respiratorio (polmonite), infezioni virali del cavo orale, delle gengive e delle mucose, per potenziare, incrementare l'attività del sistema immunitario.

- **Angelica:** antibatterico, antitrombotico, antivirale. Utile per trattare tutte le infezioni virali.

- **Salvia officinalis:** proprietà balsamiche, espettoranti, antisettiche. Utile per il trattamento di asma, faringite, epatiti, bronchiti.

- **Pueraria:** proprietà antinfiammatorie. Impiegata per prevenire o trattare malattie legate all'infiammazione e allo stress ossidativo.

- **Ippocastano:** antivirale, antinfiammatorio, immunomodulatore. Rimedio naturale per alleviare i sintomi legati all'edema e per trattare malattie influenzali come influenza A e parainfluenza tipo B e virus respiratori sinciziale.

- **Rabarbaro:** attività antivirale, antinfiammatoria. Rimedio utilizzato per trattare diverse malattie tra cui virus dell'influenza.

- **Rhodiola:** tonificante sistema immunitario. Aumenta l'attività dei globuli bianchi e potenzia le difese dell'organismo sia contro le infezioni virali che in caso di infezioni batteriche e micotiche.

- **Timo:** proprietà antibiotiche. Utilizzato per alleviare tosse, bronchiti, raffreddore e influenza.

- **Echinacea:** antinfiammatoria, antivirale, immunostimolante. Trova impiego soprattutto come rimedio per rafforzare le difese immunitarie, in particolar modo durante i mesi freddi quando iniziano ad arrivare le cosiddette malattie da raffreddamento.

- **Rosa canina:** è utile nelle carenze di vitamina C e possiede **proprietà antinfiammatorie**, soprattutto in caso di problematiche a livello del sistema respiratorio, come tosse e raffreddore, ma anche faringiti e tonsilliti. Aiutano anche in presenza di asma e **contro forme allergiche**, sia in modo preventivo sia curativo.

- **Carota viola:** vitaminica, remineralizzante, stimolante difese immunitarie. Ricca di vitamina A. Rimedio naturale utilizzato per evitare che i germi entrino nel corpo e per aiutare a combattere le infezioni.

- **Cordyceps:** immunomodulante, antinfiammatorio. Stimola le difese immunitarie nel modo necessario per rispondere alla fonte di stress e nello stesso tempo diminuire le concentrazioni di citochine prodotte in risposta al patogeno o ne inibisce del tutto la produzione.

- **Rafano:** attività antibatteriche, antinfiammatorie, mucolitiche delle vie respiratorie. Utile per influenza e raffreddore.

- **Olivo:** antinfiammatorio, antivirale, immunomodulatore. Contribuisce a sostenere il sistema immunitario proteggendolo dall'attacco di virus e batteri.

Composizione:

- Taglio tisana
- Polvere purissima incapsulabile

Ingredienti:

Sambuco (*Sambucus nigra* L.), Astragalo (*Astragalus membranaceus*), Scutellaria (*Scutellaria lateriflora* L.), Liquirizia (*Glycyrrhiza glabra* L.), Angelica (*Angelica archangelica* L.), Salvia (*Salvia officinalis* L.), Pueraria (*Pueraria mirifica* L.), Ippocastano (*Aesculus hippocastanum* L.), Rabarbaro (*Rheum palmatum* L.), Olivo (*Olea europea* L.), Rhodiola (*Rhodiola rosea* L.), Echinacea (*Echinacea purpurea* L.), Rosa canina (*Rosa canina* L.), Timo volgare (*Thymus vulgaris* L.), Carota viola (*Dacus carota* L.), Cordyceps (*Cordyceps Sinensis* L.), Rafano (*Armoracia rusticana* L.).

Modalità d'uso:

Decotto: utile per estrarre i principi attivi delle parti della pianta più dure, semi, corteccia o legno. In un recipiente di cottura, inserire dell'acqua fredda e le parti della pianta, un cucchiaino raso da tavola per tazza. Portare ad ebollizione per circa 10 minuti in un recipiente chiuso con coperchio. Infine filtrare. Si consiglia di bere l'infuso lontano dai pasti 2 volte al giorno. Il composto di polveri invece va (in un cucchiaino da tè colmo) mescolato in un bicchiere di succo di frutta, acqua tiepida, latte preferibilmente vegetale, yogurt o altro.

Le indicazioni generiche NON sono da intendersi a dose e forma di medicamento che competono esclusivamente al medico o naturopata di riferimento.

BIBLIOGRAFIA SCIENTIFICA - Riviste scientifiche ed altri lavori pubblicati

PUBMED

Epub 2020 22 agosto. Gli effetti della bacca di *Sambucus nigra* sulle infezioni virali respiratorie acute: una rapida revisione degli studi clinici. PMCID: [PMC7443157](https://pubmed.ncbi.nlm.nih.gov/32864330/) DOI: [10.1016 / j.aimed.2020.08.001](https://doi.org/10.1016/j.aimed.2020.08.001). <https://pubmed.ncbi.nlm.nih.gov/32864330/>

Epub 2015 16 dicembre. Effetto antivirale dell'emodina da *Rheum palmatum* contro il coxsakievirus B5 e il virus respiratorio sinciziale umano in vitro. PMCID: [PMC7089517](https://pubmed.ncbi.nlm.nih.gov/26670446/) DOI: [10.1007 / s11596-015-1528-9](https://doi.org/10.1007/s11596-015-1528-9). <https://pubmed.ncbi.nlm.nih.gov/26670446/>

SUGGERIMENTO

Per ulteriori approfondimenti e valutazioni scientifiche si consiglia di ricercare i principi attivi delle singole piante nella più importante bacheca internazionale medica: PUBMED www.pubmed.gov

ERBOFARMOSAN

**PIANTE OFFICINALI
INTEGRAZIONE PER TISANE PERSONALIZZABILI**

CODICE	DESCRIZIONE ARTICOLO
PO 0001	ACHILLEA FIORI T.T. <i>Achillea Millefolium</i>
PO 0002	AGRIMONIA ERBA T.T. <i>Agrimonia Eupatoria</i>
PO 0003	ALCHEMILLA ERBA T.T. <i>Alchemilla Vulgaris</i>
PO 0004	ALOE VERA POLVERE <i>Aloe Ferox</i>
PO 0005	ALTEA RADICE DECORTICATA T.T. <i>Althea Officinalis</i>
PO 0006	ALTEA FOGLIE T.T. <i>Althea Officinalis</i>
PO 0007	AMARO SVEDESE POLVERE COMPOSTO
PO 0008	ANANAS GAMBI T.T. <i>Ananas Sativus</i>
PO 0009	ANANAS POLVERE <i>Ananas Sativus</i>
PO 0010	ANETO SEME <i>Anetum Graveolens</i>
PO 0011	ANGELICA RADICE T.T. <i>Angelica Archangelica</i>
PO 0012	ANICE STELLATO FRUTTI <i>Illicium Verum</i>
PO 0013	ANICE VERDE FRUTTI <i>Pimpinella Anisum</i>
PO 0014	ARANCIO AMARO BUCCE T.T. <i>Citrus Aurantium v. Bigaradia</i>
PO 0015	ARANCIO DOLCE BUCCE T.T. <i>Citrus Aurantium v. Dulce</i>
PO 0016	ARANCIO FIORI <i>Citrus Aurantium v. Bigaradia</i>
PO 0017	ARTEMISIA ERBA T.T. <i>Artemisia Vulgaris</i>
PO 0018	ARTIGLIO DEL DIAVOLO RADICE T.T. <i>Harpagophytum</i>
PO 0019	ARTIGLIO DEL DIAVOLO POLVERE <i>Harpagophytum</i>
PO 0020	ASPARAGO RADICE T.T. <i>Asparagus Officinalis</i>
PO 0021	ASPERULA FOGLIE T.T. <i>Galium Odoratum</i>
PO 0022	ASSENZIO ERBA T.T. <i>Artemisia Absinthium</i>
PO 0023	BARDANA RADICE T.T. <i>Arctium Lappa</i>
PO 0024	BASILICO FOGLIE T.T. <i>Ocimum Basilicum</i>
PO 0025	BETULLA FOGLIE T.T. <i>Betula Alba</i>
PO 0026	BETULLA FOGLIE POLVERE <i>Betula Alba</i>
PO 0027	BIANCOSPINO FIORI E FOGLIE T.T. <i>Crataegus Oxyacantha</i>
PO 0028	BOLDO FOGLIE T.T. <i>Peumus Boldus Molina</i>
PO 0029	BOLDO FOGLIE POLVERE <i>Peumus Boldus Molina</i>
PO 0030	BORSA PASTORE ERBA T.T. <i>Capsella Bursa Pastoris</i>
PO 0031	CAFFE VERDE GRANI

PO 0032	CALAMO RIZOMA T.T. <i>Acorus Calamus</i>
PO 0033	CALENDULA FIORI <i>Calendula Officinalis</i>
PO 0034	CAMOMILLA CAPOLINI <i>Camomilla Matricaria</i>
PO 0035	CANNELLA STECCHE 25 CM <i>Cinnamomun Zeylanicum</i>
PO 0036	CANNELLA T.T. <i>Cinnamomun Zeylanicum</i>
PO 0037	CANNELLA POLVERE <i>Cinnamomun Zeylanicum</i>
PO 0038	CARCIOFO FOGLIE T.T. <i>Cynara Scolymus</i>
PO 0039	CARDAMOMO SEME <i>Elettaria Cardamomum</i>
PO 0040	CARDO MARIANO SEME <i>Silybum Marianum</i>
PO 0041	CARDO SANTO SOMMITA' T.T. <i>Cnicus Benedictus</i>
PO 0042	CARVI SEME <i>Carum Carvi</i>
PO 0043	CASCARA SAGRADA CORTECCIA T.T <i>Rhamnus Purshiana</i>
PO 0044	CENTAUREA SOMMITA' FIORITA T.T. <i>Erythrae Centaurium</i>
PO 0045	CENTELLA ASIATICA ERBA T.T. <i>Hydrocotyle Asiatica</i>
PO 0046	CENTELLA ASIATICA POLVERE <i>Hydrocotyle Asiatica</i>
PO 0047	CENTINODIA ERBA T.T. <i>Polygonum Aviculare</i>
PO 0048	CERFOGLIO T.T. <i>Anthriscus Cerefolium</i>
PO 0049	CHIA SEME <i>Salvia hispanica</i>
PO 0050	CHINA CORTECCIA T.T. <i>Cinchona Succirubra</i>
PO 0051	CHLORELLA POLVERE <i>Clorella Pyrenoidosa</i>
PO 0052	CICORIA RADICE T.T. <i>Cichorium Intybus</i>
PO 0053	CIPRESSO BACCHE <i>Cupressus semper virens</i>
PO 0054	COLLAGENE POLVERE IDROLISATO FOOD GRADE
PO 0055	COMBRETO FOGLIE T.T. <i>Combretum micranthum</i>
PO 0056	CONDURANGO CORTECCIA T.T. <i>Marsdenia cundurango</i>
PO 0057	CONSOLIDA RADICE T.T. <i>Symphytum Officinalis</i>
PO 0058	CORIANDOLO SEME <i>Coriandrum Sativum</i>
PO 0059	CUMINO DI MALTA SEME <i>Cuminum Cyminum</i>
PO 0060	CURCUMA RADICE POLVERE <i>Curcuma Longa</i>
PO 0061	CURCUMA RIZOMA T.T. <i>Curcuma Longa</i>
PO 0062	CURRY POLVERE AMABILE
PO 0063	CURRY POLVERE FORTE
PO 0064	ECHINACEA RADICE T.T. <i>Echinacea Angustifolia</i>
PO 0065	ECHINACEA RADICE T.T. <i>Echinacea Pallida</i>

PO 0066	EDERA FOGLIE T.T. <i>Hedera Helix</i>
PO 0067	ELEUTEROCOCCO POLVERE <i>Eleuterococcus Senticosus Max.</i>
PO 0068	ELICRISO FIORI <i>Helichrysum Stoechas Moench</i>
PO 0069	ENULA RADICE T.T. <i>Inula Helenium</i>
PO 0070	EPILOBIO PARVIFLORA ERBA T.T. <i>Epilobium Parviflorum</i>
PO 0071	EQUISETO ERBA T.T. <i>Equisetum Arvense</i>
PO 0072	EQUISETO POLVERE <i>Equisetum Arvense</i>
PO 0073	ERICA FIORI <i>Calluna Vulgaris</i>
PO 0074	ERISIMO ERBA T.T. <i>Sisymbrium Officinale</i>
PO 0075	ESCOLZIA ERBA T.T. <i>Eschscholtzia Californica</i>
PO 0076	EUCALIPTO FOGLIE T.T. <i>Eucalyptus Globulus Labill</i>
PO 0077	EUFRASIA ERBA T.T. <i>Euphrasia Officinalis</i>
PO 0078	FAGIOLO BACCELLO T.T. <i>Phaseolus Vulgaris</i>
PO 0079	FIENOGRECO SEME <i>Trigonella Foenum-Graecum</i>
PO 0080	FIENOGRECO POLVERE <i>Trigonella Foenum-Graecum</i>
PO 0081	FINOCCHIO SEME <i>Foeniculum vulgare Mill.</i>
PO 0082	FINOCCHIO SEME POLVERE <i>Foeniculum vulgare Mill.</i>
PO 0083	FIORDALISO FIORI <i>Centaurea Cyanus</i>
PO 0084	FRANGULA CORTECCIA T.T. <i>Rhamnus Frangula</i>
PO 0085	FRASSINO FOGLIE T.T. <i>Fraxinus Excelsior</i>
PO 0086	FUCUS TALLO T.T. <i>Fucus vesiculosus</i>
PO 0087	FUCUS TALLO POLVERE <i>Fucus vesiculosus</i>
PO 0088	FUMARIA SOMMITA' T.T. <i>Fumaria Officinalis</i>
PO 0089	GALANGA RIZOMA POLVERE <i>Alpinia Officinarum Hance</i>
PO 0090	GALEGA ERBA T.T. <i>Galega Officinalis</i>
PO 0091	GALEGA ERBA POLVERE <i>Galega Officinalis</i>
PO 0092	GAROFANO CHIODI <i>Eugenia Caryophyllata Thumb</i>
PO 0093	GENZIANA RADICE T.T. <i>Gentiana Lutea</i>
PO 0094	GINEPRO BACCHE <i>Juniperis Communis</i>
PO 0095	GINKGO BILOBA FOGLIE T.T. <i>Ginkgo Biloba</i>
PO 0096	GINKGO BILOBA FOGLIE POLVERE <i>Ginkgo Biloba</i>
PO 0097	GINSENG PANAX RADICE POLVERE <i>Panax Ginseng</i>
PO 0098	GOJI BACCHE EXTRA
PO 0099	GOMMA INCENSO <i>Boswellia Serrata</i>

PO 0100	GOMMA MIRRA <i>Commiphora Myrrha</i>
PO 0101	GRAMIGNA RIZOMA T.T. <i>Cynodon Dactylon</i>
PO 0102	GUARANA' SEME POLVERE <i>Paullinia Cupana Kunth</i>
PO 0103	HAMAMELIS FOGLIE T.T. <i>Hamamelis Virginiana</i>
PO 0104	IPERICO SOMMITA' FIORITE T.T. <i>Hypericum Perforatum</i>
PO 0105	IPPOCASTANO CORTECCIA T.T. <i>Aesculus Hippocastanum</i>
PO 0106	IPPOCASTANO POLVERE <i>Aesculus Hippocastanum</i>
PO 0107	IRIS RADICE DECORTICATA POLVERE <i>Iris Florentina</i>
PO 0108	ISSOPO SOMMITA' T.T. <i>Hyssopus Officinalis</i>
PO 0109	KARKADÈ FIORI <i>Hibiscus Sabdariffa</i>
PO 0110	LAURO FOGLIE T.T. <i>Laurus Nobilis</i>
PO 0111	LAVANDA FIORI <i>Lavandula Officinalis</i>
PO 0112	LICHENE ISLANDICO T.T. <i>Cetraria Islandica</i>
PO 0113	LIMONE BUCCE T.T. <i>Citrus Limonum</i>
PO 0114	LINO SEME <i>Linum Usitatissimum</i>
PO 0115	LINO FARINA da seme integrale
PO 0116	LIQUIRIZIA COMPOSTA POLVERE <i>Glycyrrhizza Glabra</i>
PO 0117	LIQUIRIZIA COMPOSTA POLVERE SIZUCCHERO/ZOLFO <i>Glycyrrhizza Glabra</i>
PO 0118	LIQUIRIZIA RADICE T.T. <i>Glycyrrhizza Glabra</i>
PO 0119	LIQUIRIZIA RADICE DECORTICATA POLVERE <i>Glycyrrhizza Glabra</i>
PO 0120	LIQUIRIZIA RADICE INTERA 15 cm <i>Glycyrrhizza Glabra</i>
PO 0121	LUPPOLO FIORI <i>Humulus Lupulus</i>
PO 0122	MAGGIORANA FOGLIE T.T. <i>Origanum Majorana</i>
PO 0123	MAIS STIMMI T.T. <i>Zea Mais</i>
PO 0124	MALLO NOCI POLVERE <i>Juglans Regia</i>
PO 0125	MALVA FOGLIE T.T. <i>Malva Sylvestris</i>
PO 0126	MALVA FIORI E FOGLIE T.T. <i>Malva Sylvestris</i>
PO 0127	MALVA FIORI BLU <i>Malva Sylvestris</i>
PO 0128	MANNA FRUTTOSIO <i>Fraxinus</i>
PO 0129	MARRUBIO ERBA T.T. <i>Marrubium Vulgare</i>
PO 0130	MELILOTO ERBA T.T. <i>Melilotus Officinalis</i>
PO 0131	MELISSA CEDRATA FOGLIE T.T. <i>Melissa Officinalis</i>
PO 0132	MENTA FOGLIE T.T. <i>Mentha Piperita</i>
PO 0133	MENTA FOGLIE POLVERE <i>Mentha Piperita</i>

PO 0134	MIRTILLO BACCHE <i>Vaccinium Myrtillus</i>
PO 0135	MIRTILLO FOGLIE T.T. <i>Vaccinium Myrtillus</i>
PO 0136	MIRTO FOGLIE T.T. <i>Mirtus Communis</i>
PO 0137	NASTURZIO ERBA T.T. <i>Nasturtium Officinale R.Br.</i>
PO 0138	NOCE FOGLIE T.T. <i>Juglans Regia</i>
PO 0139	NOCI MOSCATE <i>Myristica Fragrans Houtt.</i>
PO 0140	OLIVO FOGLIE T.T. <i>Olea Europeae</i>
PO 0141	ONONIDE RADICE T.T. <i>Ononis Spinosa</i>
PO 0142	ORIGANO FOGLIE T.T. <i>Origanum Vulgare</i>
PO 0143	ORTHOSIPHON SOMMITA' T.T. <i>Orthosiphon Stamineus Benth.</i>
PO 0144	ORTICA FOGLIE T.T. <i>Urtica Dioica</i>
PO 0145	ORTICA RADICE T.T. <i>Urtica Dioica</i>
PO 0146	PAPAVERO PETALI <i>Papaver Rhoeas</i>
PO 0147	PAPAVERO SEME BLU <i>Papaver Nigrum</i>
PO 0148	PAPRIKA DOLCE UNGHERESE
PO 0149	PAPRIKA PICCANTE UNGHERESE
PO 0150	PARIETARIA ERBA T.T. <i>Parietaria Officinalis</i>
PO 0151	PASSIFLORA FOGLIE T.T. <i>Passiflora Incarnata</i>
PO 0152	PEPE BIANCO GRANI
PO 0153	PEPE NERO GRANI
PO 0154	PEPE VERDE GRANI
PO 0155	PEPERONCINO POLVERE
PO 0156	PIANTAGGINE FOGLIE T.T. <i>Plantago Lanceolata</i>
PO 0157	PINO GEMME <i>Pinus Sylvestris</i>
PO 0158	POLMONARIA FOGLIE T.T. <i>Pulmonaria officinalis</i>
PO 0159	PREZZEMOLO FOGLIE T.T. <i>Petroselinum crispum</i>
PO 0160	PILOSELLA ERBA T.T. <i>Hieracium Pilosella</i>
PO 0161	PSILLIO SEME <i>Plantago Psyllium</i>
PO 0162	PSILLIO SEME POLVERE <i>Plantago Psylliu</i>
PO 0163	QUASSIO DECORTICATO T.T. <i>Quassia Amara</i>
PO 0164	QUERCIA CORTECCIA T.T. <i>Quercus Robur</i>
PO 0165	RABARBARO RIZOMA T.T. <i>Rheum Palmatum</i>
PO 0166	RAFANO RADICE T.T. <i>Armoracia rusticana</i>
PO 0167	RIBES NERO FOGLIE T.T. <i>Ribes Nigrum</i>

PO 0168	ROMICE RADICE T.T. <i>Rumex Crispus</i>
PO 0169	ROSA CANINA FRUTTI <i>Rosa Canina</i>
PO 0170	ROSMARINO FOGLIE <i>Rosmarinus Officinalis</i>
PO 0171	ROVO FOGLIE T.T. <i>Rubus Fruticosus</i>
PO 0172	RUSCO PUNGITOPO RIZOMA T.T. <i>Ruscus Aculeatus</i>
PO 0173	RUTA ERBA T.T. <i>Ruta Graveolens</i>
PO 0174	SALICE CORTECCIA T.T. <i>Salix Alba</i>
PO 0175	SALSAPARIGLIA RADICE T.T. <i>Smilax Officinalis</i>
PO 0176	SALVIA FOGLIE T.T. <i>Salvia Officinalis</i>
PO 0177	SAMBUCO FIORI <i>Sambucus Nigra</i>
PO 0178	SANDALO ROSSO LEGNO T.T. <i>Pterocarpus Soyauxii</i>
PO 0179	SANTOREGGIA FOGLIE T.T. <i>Satureja Hortensis</i>
PO 0180	SAPONARIA RADICE T.T. <i>Saponaria ocymoides</i>
PO 0181	SENAPE NERA SEME POLVERE <i>Brassica Nigra Koch</i>
PO 0182	SENNA FOGLIE T.T. <i>Cassia Angustifolia</i>
PO 0183	SENNA FOLLICOLI INTERI <i>Cassia Angustifolia</i>
PO 0184	SENNA FOLLICOLI T.T. <i>Cassia Angustifolia</i>
PO 0185	SENNA FOGLIE POLVERE <i>Cassia Angustifolia</i>
PO 0186	SPACCAPIETRA FOGLIE T.T. <i>Ceterach Officinarum</i>
PO 0187	SPIRULINA TALLO POLVERE <i>Spirulina Maxima</i>
PO 0188	TARASSACO RADICE T.T. <i>Taraxacum Officinale</i>
PO 0189	TARASSACO FOGLIE T.T. <i>Taraxacum Officinale</i>
PO 0190	TIGLIO FIORI CON BRATTEA <i>Tilia Cordata Mill.</i>
PO 0191	TIGLIO FIORI SENZA BRATTEA <i>Tilia Cordata Mill.</i>
PO 0192	TIGLIO ALBURNO T.T. <i>Tilia Platyphyllos</i>
PO 0193	TIMO SERPILLO FOGLIE T.T. <i>Thymus Serpillum</i>
PO 0194	TIMO VOLGARE FOGLIE T.T. <i>Thymus Vulgaris</i>
PO 0195	TORMENTILLA RIZOMA T.T. <i>Potentilla Erecta</i>
PO 0196	ULMARIA SPIREA SOMMITA' T.T. <i>Filipendula Ulmaria Max.</i>
PO 0197	UVA URSINA FOGLIE T.T. <i>Arctostaphylos Uva Ursi</i>
PO 0198	VALERIANA RADICE T.T. <i>Valeriana Officinalis</i>
PO 0199	VANIGLIA BACCELLI EXTRA <i>Fragrans Planifolia</i>
PO 0200	VANILLINA PURA
PO 0201	VERBASCO FIORI <i>Verbascum Thapsus</i>



PO 0202	VERBENA ODOROSA FOGLIE T.T. <i>Lippia Citriodora</i>
PO 0203	VERONICA SOMMITA' T.T. <i>Veronica Officinalis</i>
PO 0204	VIOLA TRICOLOR ERBA T.T. <i>Viola Tricolor</i>
PO 0205	VIRGAUREA SOLIDAGO ERBA T.T. <i>Solidago Virgaurea</i>
PO 0206	VISCHIO RAMETTI E FOGLIE T.T. <i>Viscum Album</i>
PO 0207	YERBA MATÈ T.T. <i>Ilex Paraguaiensis St.Hill</i>
PO 0208	ZENZERO CANDITO CUBETTI
PO 0209	ZENZERO RIZOMA DECORTICATO T.T. <i>Zingiber Officinale</i>
PO 0210	ZENZERO RIZOMA POLVERE <i>Zingiber Officinale</i>
PO 0211	ZOLFO POLVERE SUBLIMATO E LAVATO

ERBOFARMOSAN

ELENCO TISANE COMPOSTE

<i>MIX DI ERBE OFFICINALI FORMULAZIONI PROPRIETARIE</i>	TISANA N.	PAG.
FEGATO STEATOSICO – COLESTEROLO - EPATOPATIE	TISANA 1	Pag. 6
CALCOLI BILIARI – COLECISTI - CIRROSI	TISANA 2	Pag. 8
PROSTATITI – CISTITI - NEFRITI – EFFETTO DRENANTE	TISANA 3	Pag.10
CALCOLI RENALI – CALCOLI VESCICALI - RENELLA	TISANA 4	Pag.12
GLICEMIA ALTA	TISANA 5	Pag.14
GASTRITE NERVOSA – COLICHE BILIARI . INAPPETENZA	TISANA 6	Pag.16
ACIDITA' – GASTRITE CRONICIZZATA	TISANA 7	Pag.18
STITICHEZZA	TISANA 8	Pag.20
EMORROIDI – RAGADI - ULCERAZIONI	TISANA 9	Pag.22
VENTOSITA' - ERUTTAZIONI – ARIA NELLO STOMACO	TISANA 10	Pag.24
VERMIFUGO – ANTIPARASSITARIO INTESTINALE	TISANA 11	Pag.26
INSONNIA – AGITAZIONE – ANSIA - STRESS	TISANA 12	Pag.28
ULCERA GASTRICA – ULCERA DUODENALE	TISANA 13	Pag.30
PELLE E CIRCOLAZIONE - DIAFORETICA DIURETICA	TISANA 14	Pag.32
PRESSIONE ALTA – ARTERIOSCLEROSI – ANGINA PECTORIS	TISANA 15	Pag.34
RAFFREDDORE – INFLUENZA - TOSSE	TISANA 16	Pag.36
POLMONITE – BRONCHITE - ESPETTORANTE	TISANA 17	Pag.38
ASMA	TISANA 18	Pag.40
COLITE . INFIAMMAZIONE INTESTINALE	TISANA 19	Pag.42
REUMATISMI - ARTRITI – DOLORI MUSCOLARI	TISANA 20	Pag.44
DIMAGRANTE - OBESITA'- EFFETTO DRENANTE	TISANA 21	Pag.46
RAFFORZAMENTO SISTEMA IMMUNITARIO	TISANA 22	Pag.48
ELENCO PIANTE OFFICINALI	ERBE OFF.	Pag.51



ERBOFARMOSAN

I N T E R N A T I O N A L

APRI IL TUO PUNTO VENDITA ERBOFARMOSAN

Diventa un riferimento del benessere e della salute.
Erbofarmosan è una azienda di produzione che dal 1975
opera nel settore delle erbe officinali.
Esperienza e ricerca applicata caratterizzano l'offerta dei prodotti
tradizionali ed innovativi dedicati ad un mercato in forte crescita
come quello del benessere.



*Lungo il fiume, su una riva e sull'altra,
crescerà ogni sorta di alberi da frutto,
le cui fronde non appassiranno: i loro frutti non cesseranno
e ogni mese matureranno, perchè le loro acque sgorgano dal santuario.
I loro frutti serviranno come cibo e le foglie come medicina.*

Ezechiele 47,12